

# KAYSERİ ÜNİVERSİTESİ



## 2025 YILI PERFORMANS PROGRAMI

OCAK 2025





# KAYSERİ ÜNİVERSİTESİ

## 2025 YILI

### PERFORMANS PROGRAMI

OCAK 2025

[www.kayseri.edu.tr](http://www.kayseri.edu.tr)



“Çalışmadan, yorulmadan ve üretmeden rahat yaşamak isteyen toplumlar; evvela haysiyetlerini, sonra hürriyetlerini daha sonra da istiklal ve istikballerini kaybetmeye mahkumdurlar.”

Mustafa Kemal ATATÜRK









## ÜST YÖNETİCİ SUNUŞU

Kamu mali yönetimi alanında gerçekleştirilen reformların yasal çerçevesini oluşturan 5018 sayılı Kamu Mali Yönetimi ve Kontrol Kanunu ile kamu kaynaklarının etkili, ekonomik ve verimli kullanımının yanı sıra mali saydamlık ve hesap verilebilirlik ilkeleri ön plana çıkmıştır. Bu ilkelerin uygulamaya konulmasını sağlamak üzere kamu mali yönetim sistemimize dahil edilen temel yöntem ve araçlardan biri de performans esaslı bütçeleme sistemidir.

Performans esaslı bütçeleme sisteminin temel unsurlarını stratejik plan, performans programı ve faaliyet raporları oluşturmaktadır. Stratejik plan ve performans programları vasıtasıyla kamu idarelerinin temel politika hedefleri ile bunların kaynak ihtiyaçları arasında bağlantı kurulmakta, söz konusu belgelerde öngörülen hedeflere ilişkin gerçekleştirmeler ise faaliyet raporları aracılığıyla kamuoyuna açıklanmaktadır.

Performans programları, stratejik planlarla bütçeler arasında daha güçlü bir bağ kurulmasını sağlayan araçlardır. Bu kapsamda, performans programlarında, stratejik planda yer alan orta ve uzun vadeli amaç ve hedeflere ilişkin yıllık hedefler, söz konusu hedefleri gerçekleştirmek üzere belirlenen faaliyetler ile bunların kaynak ihtiyacı yer almaktadır.

5018 sayılı Kamu Mali Yönetimi ve Kontrol Kanununun 9 uncu maddesi ile kamu idarelerine yürütecekleri faaliyetler ile bunların kaynak ihtiyacını, performans hedef ve göstergelerini içeren performans programı hazırlama yükümlülüğü getirilmiştir.

Bu kapsamda üniversitemizin 2025-2029 dönemini kapsayan Stratejik Planı hazırlanmış ve yürürlüğe konulmuştur. Stratejik planda belirlenen misyon, vizyon ve temel değerlerle amaç ve hedeflerin gerçekleştirilmesine yönelik Kayseri Üniversitesi 2025 Yılı Performans Programı hazırlanmış olup, ilgili kurumların ve kamuoyunun bilgisine sunulmuştur.

**Prof. Dr. Kurtuluş KARAMUSTAFA**  
**Rektör**

## İÇİNDEKİLER

<b>I- GENEL BİLGİLER .....</b>	<b>1</b>
<b>A- Yetki, Görev ve Sorumluluklar .....</b>	<b>2</b>
<b>B- Teşkilat Yapısı .....</b>	<b>3</b>
<b>C- Fiziksel Kaynaklar .....</b>	<b>4</b>
1- Fiziki Alanlar .....	4
2- Teknoloji ve Bilişim Altyapısı.....	5
2.1- Bilgisayarlar (Donanım Altyapısı).....	5
2.2- Yazılımlar .....	5
2.3- Bilgiye Abonelik.....	8
2.4- Diğer Bilgi ve Teknolojik Kaynaklar .....	9
3- Taşıtlar .....	10
<b>D- İnsan Kaynakları.....</b>	<b>10</b>
<b>II- PERFORMANS BİLGİLERİ.....</b>	<b>11</b>
<b>A- Temel Politika ve Öncelikler .....</b>	<b>11</b>
<b>B- Amaç ve Hedefler .....</b>	<b>11</b>
1- Misyon .....	11
2- Vizyon.....	11
3- İdarenin Stratejik Planda Yer Alan Amaç ve Hedefler .....	12
4- Alt Program Hedefleri ve Stratejik Plan İlişkisi .....	13
<b>C- İdare Performans Bilgisi.....</b>	<b>14</b>
<b>D- İdarenin Toplam Kaynak İhtiyacı .....</b>	<b>30</b>
<b>III- EKLER.....</b>	<b>52</b>



**TABLÖLAR DİZİNİ**

<b>Tablo 1:</b> Kayseri Üniversitesi Mevcut Fiziki Alanları .....	5
<b>Tablo 2:</b> Bilgisayar (Donanım Altyapısı) .....	5
<b>Tablo 3:</b> Yazılımlar .....	6
<b>Tablo 4:</b> Bilgiye Abonelik .....	8
<b>Tablo 5:</b> Diğer Bilgi ve Teknolojik Kaynaklar .....	9
<b>Tablo 6:</b> Taşıtlar Tablosu .....	10
<b>Tablo 7:</b> Akademik Personel Sayısı .....	10
<b>Tablo 8:</b> İdari Personel Sayısı .....	10

## I- GENEL BİLGİLER

Kayseri Üniversitesi (KAYÜ) 18 Mayıs 2018 tarihli ve 30425 sayılı Resmî Gazete 'de yayımlanan 7141 sayılı “Yükseköğretim Kanunu ile Bazı Kanun ve Kanun Hükmünde Kararnamelerde Değişiklik Yapılmasına Dair Kanun”la kurulmuştur.

Üniversitemizde; 2024-2025 eğitim öğretim yılı itibariyle 6 fakülte, 1 enstitü, 13 meslek yüksekokulu bulunmaktadır.

Fakülteler; Uygulamalı Bilimler Fakültesi, Mühendislik Mimarlık ve Tasarım Fakültesi, Develi Sosyal ve Beşerî Bilimler Fakültesi, Develi İslami İlimler Fakültesi, Sağlık Bilimleri Fakültesi, Bilgisayar ve Bilişim Bilimleri Fakültesi'dir.

Meslek Yüksekokulları; Teknik Bilimler Meslek Yüksekokulu, Safiye Çıkrıkçioğlu Meslek Yüksekokulu, Mustafa Çıkrıkçioğlu Meslek Yüksekokulu, Sosyal Bilimler Meslek Yüksekokulu, Bünyan Meslek Yüksekokulu, Develi Hüseyin Şahin Meslek Yüksekokulu, Pınarbaşı Meslek Yüksekokulu, Tomarza Mustafa Akıncıoğlu Meslek Yüksekokulu, Yahyalı Meslek Yüksekokulu, Yeşilhisar Meslek Yüksekokulu, İncesu Ayşe ve Saffet Arslan Sağlık Hizmetleri Meslek Yüksekokulu, Organize Sanayi Bölgesi Meslek Yüksekokulu ve Bilişim Teknolojileri Meslek Yüksekokulu'dur.

Enstitü; Lisansüstü Eğitim Enstitüsüdür.

Ayrıca uygulama ve proje odaklı, iş dünyası ile bütünleşen, bölgesel kalkınmaya katkı sağlayan ve nitelikli insan gücünü yetiştirerek toplumsal fayda oluşturan bir üniversite misyonu ile KAYÜ'de 12 adet uygulama ve araştırma merkezi bulunmaktadır. Bunlar; Sürekli Eğitim Uygulama ve Araştırma Merkezi (KAYSEM), Uzaktan Eğitim Uygulama ve Araştırma Merkezi (KAYUZEM), Siber Güvenlik Uygulama ve Araştırma Merkezi, Kalite ve Strateji Geliştirme Uygulama ve Araştırma Merkezi, Kariyer Planlama Uygulama ve Araştırma Merkezi, Gıda Çalışmaları Uygulama ve Araştırma Merkezi, Seyrani Uygulama ve Araştırma Merkezi, Turizm Çalışmaları Uygulama ve Araştırma Merkezi, İş Sağlığı ve Güvenliği Eğitimi Uygulama ve Araştırma Merkezi, Ata Tohumu Uygulama ve Araştırma Merkezi, Kadın ve Aile Çalışmaları Uygulama ve Araştırma Merkezi ile Dil Öğretimi Uygulama ve Araştırma Merkezi'dir.

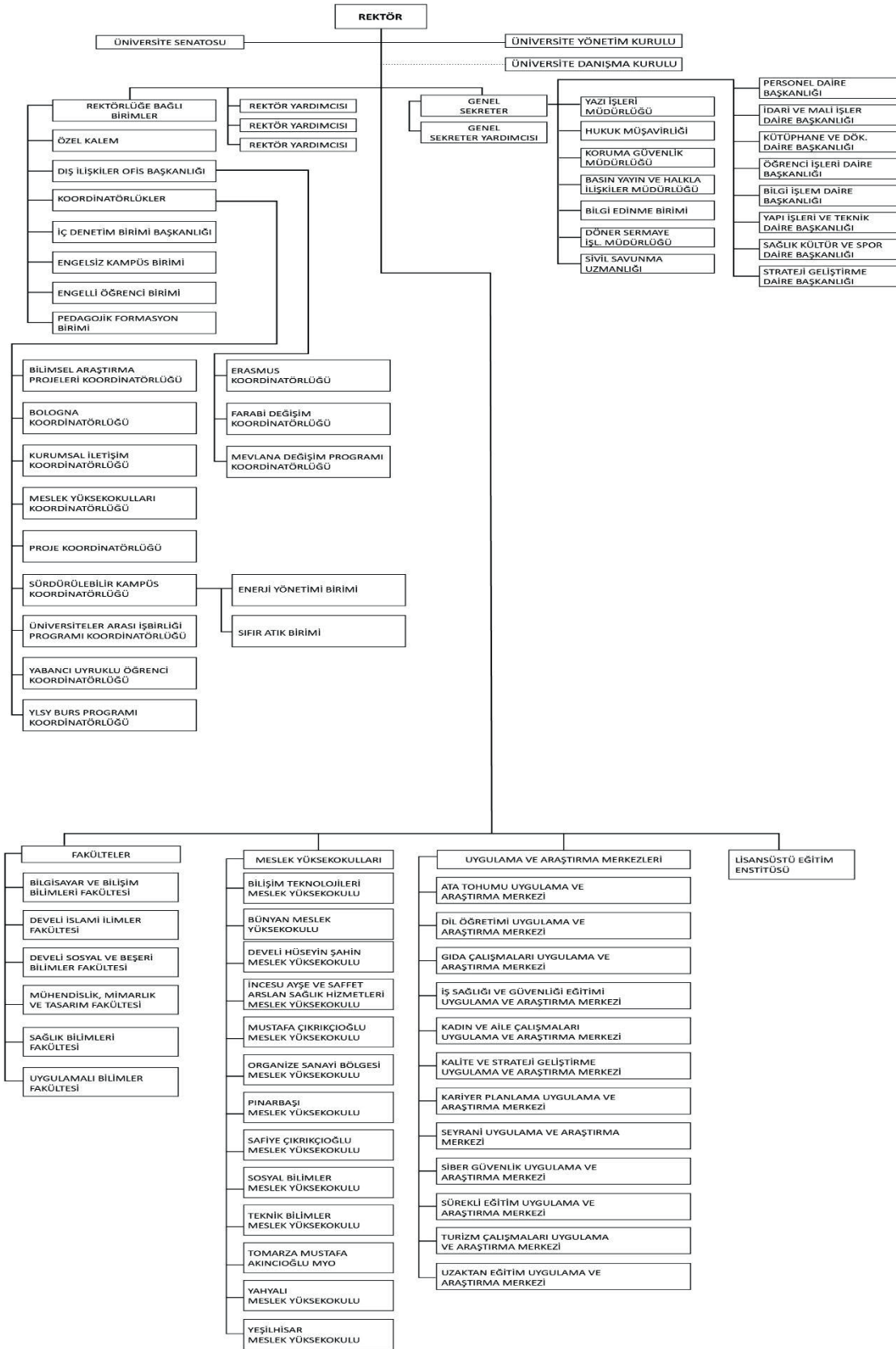
## A- Yetki, Görev ve Sorumluluklar

Türkiye’de yükseköğretim Türkiye Cumhuriyeti Anayasası’nın 130 ve 131. maddeleri ve 2547 Sayılı Yükseköğretim Kanunu ile düzenlenmektedir. 2547 sayılı Yükseköğretim Kanununun amacı; yükseköğretimle ilgili amaç ve ilkeleri belirlemek ve bütün yükseköğretim kurumlarının ve üst kuruluşlarının teşkilatlanma, işleyiş, görev, yetki ve sorumlulukları ile eğitim-öğretim, araştırma, yayım, öğretim elemanları, öğrencilere ve diğer personel ile ilgili esasları bir bütünlük içinde düzenlemektir.

İlgili Kanunun 12. maddesi uyarınca; yükseköğretim kurumlarının görevleri:

- a. Çağdaş uygarlık ve eğitim - öğretim esaslarına dayanan bir düzen içinde, toplumun ihtiyaçları ve kalkınma planları ilke ve hedefleri erine uygun ve ortaöğretime dayalı çeşitli düzeylerde eğitim-öğretim, bilimsel araştırma, yayım ve danışmanlık yapmak,
- b. Kendi ihtisas gücü ve maddi kaynaklarını rasyonel, verimli ve ekonomik şekilde kullanarak, milli eğitim politikası ve kalkınma planları ilke ve hedefleri ile Yükseköğretim Kurulu tarafından yapılan plan ve programlar doğrultusunda, ülkenin ihtiyacı olan dallardave sayıda insan gücü yetiştirmek,
- c. Türk toplumunun yaşam düzeyini yükseltici ve kamuoyunu aydınlatıcı bilim verilerini söz, yazı ve diğer araçlarla yaymak,
- d. Örgün, yaygın, sürekli ve açık eğitim yoluyla toplumun özellikle sanayileşme ve tarımda modernleşme alanlarında eğitilmesini sağlamak,
- e. Ülkenin bilimsel, kültürel, sosyal ve ekonomik yönlerden ilerlemesini ve gelişmesini ilgilendiren sorunlarını, diğer kuruluşlarla işbirliği yaparak, kamu kuruluşlarına önerilerde bulunmak suretiyle öğretim ve araştırma konusu yapmak, sonuçlarını toplumun yararına sunmak ve kamu kuruluşlarınca istenecek inceleme ve araştırmaları sonuçlandırarak düşüncelerini ve önerilerini bildirmek,
- f. Eğitim - öğretim seferberliği içinde, örgün, yaygın, sürekli ve açık eğitim hizmetini üstlenen kurumlara katkıda bulunacak önlemleri almak,
- g. Yörelereindeki tarım ve sanayinin gelişmesine ve ihtiyaçlarına uygun meslek elemanlarının yetişmesine ve bilgilerinin gelişmesine katkıda bulunmak, sanayi, tarım ve sağlık hizmetleri ile diğer hizmetlerde modernleşmeyi, üretimde artışı sağlayacak çalışma ve programlar yapmak, uygulamak ve yapılanlara katılmak, bununla ilgili kurumlarla işbirliği yapmak ve çevre sorunlarına çözüm getirici önerilerde bulunmak,
- h. Eğitim teknolojisini üretmek, geliştirmek, kullanmak, yaygınlaştırmak,
- i. Yükseköğretimin uygulamalı yapılmasına ait eğitim-öğretim esaslarını geliştirmek, döner sermaye işletmelerini kurmak, verimli çalıştırmak ve bu faaliyetlerin geliştirilmesine ilişkin gerekli düzenlemeleri yapmaktır.

## B- Teşkilat Yapısı



Şekil 1: Organizasyon Şeması



## C- Fiziksel Kaynaklar

### 1- Fiziki Alanlar

Üniversitemiz; Talas ilçesinde bulunan 15 Temmuz Merkez Kampüsü ile Develi, Pınarbaşı, Tomarza, Bünyan, İncesu, Yeşilhisar, Yahyalı ve OSB Yerleşkesi olmak üzere toplam dokuz yerleşkeden oluşmaktadır.

#### 15 Temmuz Merkez Yerleşkesi;

Uygulamalı Bilimler Fakültesi, Mühendislik, Mimarlık ve Tasarım Fakültesi, Sağlık Bilimleri Fakültesi, Bilgisayar ve Bilişim Bilimleri Fakültesi, Lisansüstü Eğitim Enstitüsü, Teknik Bilimler Meslek Yüksekokulu, Safiye Çıkrıkçıoğlu Meslek Yüksekokulu, Mustafa Çıkrıkçıoğlu Meslek Yüksekokulu, Sosyal Bilimler Meslek Yüksekokulu ve Bilişim Teknolojileri Meslek Yüksekokulu bulunmaktadır.

Ayrıca Sürekli Eğitim Uygulama ve Araştırma Merkezi (KAYSEM), Kariyer Planlama Uygulama ve Araştırma Merkezi, Siber Güvenlik Uygulama ve Araştırma Merkezi, Uzaktan Eğitim Uygulama ve Araştırma Merkezi (KAYUZEM), Kalite ve Strateji Geliştirme Uygulama ve Araştırma Merkezi, Gıda Çalışmaları Uygulama ve Araştırma Merkezi, İş Sağlığı ve Güvenliği Eğitimi Uygulama ve Araştırma Merkezi, Turizm Çalışmaları Uygulama ve Araştırma Merkezi, Kadın ve Aile Çalışmaları Uygulama ve Araştırma Merkezi ve Dil Öğretimi Uygulama ve Araştırma Merkezi olmak üzere 10 ayrı uygulama ve araştırma merkezi de bulunmaktadır.

#### Develi İlçesi Seyrani Yerleşkesi;

Develi İslami İlimler Fakültesi, Develi Sosyal ve Beşerî Bilimler Fakültesi, Develi Hüseyin Şahin Meslek Yüksekokulu, Ata Tohumu Uygulama ve Araştırma Merkezi, ve Seyrani Uygulama ve Araştırma Merkezi bulunmaktadır.

#### Pınarbaşı Yerleşkesi;

Pınarbaşı Meslek Yüksekokulu

#### Tomarza Yerleşkesi;

Tomarza Mustafa Akıncıoğlu Meslek Yüksekokulu

#### Bünyan Yerleşkesi;

Bünyan Meslek Yüksekokulu

#### İncesu Yerleşkesi;

İncesu Ayşe ve Saffet Arslan Sağlık Hizmetleri Meslek Yüksekokulu

#### Yeşilhisar Yerleşkesi;

Yeşilhisar Meslek Yüksekokulu

#### Yahyalı Yerleşkesi;

Yahyalı Meslek Yüksekokulu

#### OSB Yerleşkesi;

Organize Sanayi Bölgesi Meslek Yüksekokulu bulunmaktadır.

Üniversitemiz fiziki alanlara ait detaylı bilgiler Tablo 1’de yer almaktadır.

**Tablo 1: Kayseri Üniversitesi Mevcut Fiziki Alanları**

KAYSERİ ÜNİVERSİTESİ MEVCUT FİZİKİ ALANLARI		
YERLEŞKE ADI	AÇIK ALAN (m <sup>2</sup> )	KAPALI ALAN (m <sup>2</sup> )
15 Temmuz Yerleşkesi	86.986 m <sup>2</sup>	54.264 m <sup>2</sup>
Develi Seyrani Yerleşkesi	216.692 m <sup>2</sup>	25.973 m <sup>2</sup>
Tomarza Yerleşkesi	4.847 m <sup>2</sup>	4.612 m <sup>2</sup>
Pınarbaşı Alparslan TÜRKEŞ Yerleşkesi	148.556 m <sup>2</sup>	4.072 m <sup>2</sup>
Bünyan Yerleşkesi	12.267 m <sup>2</sup>	3.103 m <sup>2</sup>
Yeşilhisar Prof. Dr. Fuat SEZGİN Yerleşkesi	20.726 m <sup>2</sup>	2.406 m <sup>2</sup>
İncesu Yerleşkesi	21.211 m <sup>2</sup>	2.318 m <sup>2</sup>
Yahyalı Yerleşkesi	64.256 m <sup>2</sup>	3.232 m <sup>2</sup>
OSB Yerleşkesi	2.388 m <sup>2</sup>	1.500 m <sup>2</sup>
<b>TOPLAM</b>	<b>577.929 m<sup>2</sup></b>	<b>101.480 m<sup>2</sup></b>

## 2- Teknoloji ve Bilişim Altyapısı

### 2.1- Bilgisayarlar (Donanım Altyapısı)

2024 yılı Haziran ayı sonu itibarıyla üniversitemiz akademik ve idari birimlerinde kullanılmakta olan bilgisayar ve sunucu sayılarına ait bilgiler Tablo 2’de yer almaktadır.

**Tablo 2: Bilgisayar (Donanım Altyapısı)**

BİRİM ADI	TÜMLEŞİK BİLGİSAYAR	BİLGİSAYAR MONİTÖRÜ	BİLGİSAYAR KASASI	DİZÜSTÜ BİLGİSAYAR	TABLET
<b>KAYSERİ ÜNİVERSİTESİ</b>	447	1.494	1417	194	9

### 2.2- Yazılımlar

Üniversitemiz bünyesinde çeşitli işletim sistemleri, ofis yazılımları, anti virüs yazılımları, veri tabanı, güvenlik yazılımları ve diğer paket program ve uygulama yazılımları kullanılmaktadır. Günümüz teknolojisine uygun, yürütülen akademik ve idari hizmetlerin elektronik ortama taşınması amacıyla yazılım-projeleri geliştirme çalışmalarımız ile mevcut çalışan sistemlerde sürekli iyileştirme faaliyetlerimiz devam etmektedir.

Microsoft'un bulut çözümleri portalı olan Office 365, gerçekleştirilen kurumsal anlaşma ile üniversitemiz personeline ve öğrencilerinin erişimine açılmıştır.

2024 yılı Haziran ayı sonu itibariyle üniversitemiz birimlerinde kullanılan yazılımlar Tablo 3'te yer almaktadır.

**Tablo 3:** Yazılımlar

YAZILIM ADI	AÇIKLAMA
PROLİZ	Öğrenci Bilgi Sistemi
NETİKET	Personel Özlük İşleri Programı
BAPSİS	Proje Süreçleri Yönetim Sistemi
AVESİS	Akademik Veri Yönetim Sistemi
ATÖSİS	Akademik Teşvik Ödeneği Süreç Yönetim Sistemi
İBYS	İş Sağlığı ve Güvenliği Bilgi Yönetim Sistemi
ALMS	Uzaktan Eğitim Yönetim Sistemi
PERCULUS	Uzaktan Öğretim Öğrencilerinin çevrimiçi etkileşim ortamı sistemi
CİSCO WEBEX	Video Konferans ve toplantıların gerçekleştirildiği dijital platform
YORDAM	Kütüphane Otomasyon Programı
ZİRVE	Muhasebe Programı
LOGO GO	Muhasebe Programı
AUTOCAD	Tasarım ve Çizim Programı
NETCAD	Tasarım ve Çizim Programı
STA4-CAD	Tasarım ve Çizim Programı
AMP	Yaklaşık Maliyet ve Hakediş Programı
BKMYBS	Bütünleşik Kamu Mali Yönetim Bilgi Sistemi
YORDAM	Kütüphane Otomasyon Programı
LİBREF	Kütüphane Güvenlik Yazılımı
LOGSIGN	LOG ve SIEM yazılımı
OPTİKOS (Optik Okuyucu Sistemi)	Optik OS Sınav Okuma Ve Değerlendirme Sistemi
SİNERJİ	Dava, icra takip, mevzuat ve içtihat programı kullanılmaktadır.
MİCROSOFT	Kampus anlaşması kapsamında 1 yıllık Microsoft ürünleri kullanım hakkı satın alınmıştır.
KORUMAIL	E-posta SMTP Gateway koruma yazılımı
CBKSOFT	Elektronik Yazışma sistemi
KAMUTECH	Personel Maaş
MAVISOFT	Kapı güvenlik yazılımı
MONİTÖR PLUS	Güvenlik kamera yönetim yazılımı
NETGSM	Toplu SMS atma yazılımı
KİDR	Birim İç Değerlendirme Raporu Süreç Yönetimi ve Veri Sistemi
WEB SİTESİ İÇERİK YÖNETİMİ	Üniversitemiz alt web siteleri yönetim sistemleri
EPOSTA BAŞVURU SİSTEMİ	Kurumsal E-posta Başvuru Sistemi

ARAÇ BAŞVURU SİSTEMİ	Araç Giriş Kartı Başvuru Sistemi
MEZUN BİLGİ SİSTEMİ	Mezun Öğrenci Bilgi Sistemi
HES SORGU	Üniversite Öğrenci ve Personel HES Kodu Sorgulama Yazılımı
GLPİ	Üniversitemiz envanter kayıtlarının tutulması için kullanılan bilgi sist.
WIRESHARK	Ağ sorunlarını giderme, çözümlenme, yazılım ve iletişim protokolü geliştirme ve eğitim amaçlı.
PROCESSHACKER	Ücretsiz ve açık kodlu işlem görüntüleyici programıdır.
ORACLE VM VİRTUALBOX	Oracle VM Virtualbox bir sanallaştırma yazılımıdır.
RADYOMATİK	100.8 KAYÜ FM Radyo Yazılımı
VİSUAL STUDIO	Bilgisayar Laboratuvarları Yazılımı
MAYA SQL	Bilgisayar Laboratuvarları Yazılımı
PYTHON	Bilgisayar Laboratuvarları Yazılımı
BİDR	Süreç Yönetimi ve Veri Sistemi
MATLAB	Akademik çalışmalarda kullanılan hesaplama programı
SPSS	Akademik çalışmalarda kullanılan analiz programı
SOLIDWORK	Derslerde kullanılan 3D Modelleme yazılımı
ADOBE yazılımları	Basın Yayın ve Grafik Bölümünün kullanmış olduğu yazılım
MSSQL	Veritabanı Yazılımı
ORACLE	Veritabanı Yazılımı
FOODSOFT	Yemek Hizmetleri
CESA YAZILIM	Arıza Bakım Ve Onarım Programı
SSL SERTİFİKA	SSL Sunucu Sertifikası
KIRŞEHİR AHİ EVRAN ÜNİ. DÖNER SERM.	Bütünleşik Kalite Yönetim Sistemi
SİBERSAN	Penetrasyon (sızma)testi
MEDDATA BİLİŞİM	Sağlık Bilgi Sistemleri Yazılımı
ARYOM YAZILIM	Bilgi iletişim güvenliği rehberi yazılımı
TRENDMICRO	DeepSecurity sunucu Yazılımı
MCAAFEE	Antivirüs yazılımı
NETİKET	Ek Ders web otomasyonu
TEGSOFT	Çağrı Merkezi (call center) Sistemi



### 2.3- Bilgiye Abonelik

2024 yılı Haziran ayı sonu itibariyle üniversitemiz birimlerinde kullanılan bilgiye abonelikler Tablo 4'te yer almaktadır.

**Tablo 4:** Bilgiye Abonelik

BİLGİYE ABONELİK
Academic Search Ultimate
Annual Reviews
Applied Science & Business Periodicals Retrospective
Applied Science & Technology Index Retrospective
Art Index Retrospective
Ayeum
BMJ Online Journals1 2007-2009
Business Periodicals Index Retrospective
Business Source Ultimate
Cab Abstracts
Central & Eastern European Academic Source
DynaMed
Education Index Retrospective
Emerald Premier eJournal
End Note
E-Osmanlıca
ERIC
Essential Science Indicators
European Views of the Americas: 1493 to 1750
GreenFILE
Hiper Kitap
Humanities & Social Sciences Index Retrospective
IEEE
Incites Benchmarking & Analytics
İdeal Online
İntihal.net (Akademik İntihal)
iThenticate
Jorunal Citation Reports
JSTOR Archive Journal Content
Jurix
Kelime.com
Lexpira
Library, Information Science & Technology
MasterFILE Complate
MasterFILE Reference eBook Collection
MEDLINE
Mendeley
Military Big Data

Newspaper Source Plus
Newswires
OpenDissertations
Ovid Total Access Collection
ProQuest Dissertations & Theses
Regional Business News
Science Citation
ScienceDirect Freedom Collection
Scopus
Sobiad
Springer Link Nature – Academic Dergileri
SpringerLink / Palgrave/ Adis Dergileri
Taylor & Francis
Teacher Reference Center
The Belt and Road Initiative Reference Source
TR Dizin
Turcademy (Hukuk & Sosyal ve Beşeri Bilimler)
Turnitin
Vetis
Web of Science
Wikilala
Wiley E-Makale Yayımlama
Wiley Online Library (Ekual Dergi)

#### 2.4- Diğer Bilgi ve Teknolojik Kaynaklar

2024 yılı Haziran ayı sonu itibariyle üniversitemiz akademik ve idari birimlerinde kullanılmakta olan diğer bilgi ve teknolojik kaynaklara ait bilgiler Tablo 5'te yer almaktadır.

**Tablo 5:** Diğer Bilgi ve Teknolojik Kaynaklar

KURUM ADI	PROJEKSİYON	YAZICI/TARAYICI/ FOTOKOPI	FOTOĞRAF MAKİNASI	VIDEO KAMERA	TELEVİZYON	TELEFON/FAKS	BARKOD YAZICI/OKUYUCU	BASKI MAKİNASI
KAYSERİ ÜNİVERSİTESİ	264	597	18	12	75	689	22	2

### 3- Taşıtlar

2024 yılı Haziran ayı sonu itibariyle üniversitemiz birimlerinde kullanılmakta olan taşıtlara ait bilgiler Tablo 6’da yer almaktadır.

**Tablo 6:** Taşıtlar Tablosu

TAŞITLAR	
TAŞITIN CİNSİ	ADET
Hizmet Alımı Suretiyle Kiralanan Binek	3
Binek	1
Minibüs	6
Traktör	2
<b>TOPLAM</b>	<b>12</b>

### D- İnsan Kaynakları

2024 yılı Haziran ayı sonu itibariyle üniversitemizde görev yapan akademik personel sayıları Tablo 7’de verilmiştir. Yeni açılan akademik birimlere de alanında uzman, deneyimli akademik personel alımı yapılmaktadır.

**Tablo 7:** Akademik Personel Sayısı

AKADEMİK PERSONEL	
UNVAN	KİŞİ SAYISI
Profesör	19
Doçent	40
Dr. Öğretim Üyesi	63
Öğretim Görevlisi	143
Araştırma Görevlisi	17
<b>TOPLAM</b>	<b>282</b>

2024 yılı Haziran ayı sonu itibariyle üniversitemizde görev yapan idari personel sayıları Tablo 8’de verilmiştir.

**Tablo 8:** İdari Personel Sayısı

İDARİ PERSONEL	
STATÜ	KİŞİ SAYISI
657/4a - Kadrolu İdari Personel	216
6547/4b - Sözleşmeli İdari Personel	69
657/4d - Sürekli İşçi	93
<b>TOPLAM</b>	<b>378</b>

Üniversitemizin hem akademik hem de idari personel ihtiyacı bulunmaktadır. Yeni kurulan üniversitemizin amaç ve hedeflerini gerçekleştirebilmesi ve rekabet üstünlüğü elde edebilmesi için personel sayısını sadece niceliksel açıdan artırması yeterli olmayıp, kadro kullanım izinleri kapsamında mevcut ve yeni açılacak birimler için alanında uzman, deneyimli akademik personel ve yetkin idari personel istihdamı ile mümkün olabilecektir.

## II- PERFORMANS BİLGİLERİ

### A- Temel Politika ve Öncelikler

Kayseri Üniversitesi misyon ve vizyonunda belirttiği hedeflere ulaşmak, stratejik planında belirlediği amaç ve hedefleri gerçekleştirmek için aşağıda belirtilen temel değerleri benimsemiştir.

#### Temel Değerlerimiz;

- Türkiye Cumhuriyeti'nin temel ilke ve değerlerine sadakat,
- Milli ve manevi değerlere bağlılık,
- Ehliyet ve liyakat,
- Yapılan işlerde şeffaflık,
- Hoşgörü, nezaket, saygı,
- Birlik, beraberlik, katılımcılık,
- Öğrenci odaklılık,
- Yenilikçilik ve yaşam boyu öğrenme.

### B- Amaç ve Hedefler

#### 1- Misyon

Kayseri Üniversitesi, uygulama ve proje odaklı, iş dünyası ile bütünleşen, bölgesel kalkınmaya katkı sağlayan ve nitelikli insan gücünü yetiştirerek toplumsal fayda oluşturan bir üniversitedir.

#### 2- Vizyon

Uygulama odaklı, öncü ve örnek bir üniversite olmak.



### 3- İdarenin Stratejik Planda Yer Alan Amaç ve Hedefler

AMAÇ 1. Eğitim ve öğretim kalitesini geliştirerek ihtiyaç duyulan nitelikli insan gücünü yetiştirmek		
Hedef	1.1	Öğrenme ve sosyal yaşam ortamları geliştirerek, öğrencilerin akademik ve bireysel gelişimini desteklemek.
	1.2	Öğretim programlarının etkinlik ve verimliliklerini artırmak.
	1.3	Öğretimi derslik dışına taşımak ve deneysel yöntemleri geliştirmek.
	1.4	Öğretim elemanlarının niteliğini geliştirmek.
	1.5	Öğrenci değişim programları için altyapı oluşturmak.
AMAÇ 2. Üniversitenin değişen koşullara uyumunu sağlayacak kurumsal kapasite ve kültür altyapısını oluşturmak		
Hedef	2.1	Üniversitenin tanınırlığını artırmak.
	2.2	Yerleşkelerin altyapı ve fiziksel olanaklarını iyileştirmek.
	2.3	Yönetim bilişim alt yapısını oluşturmak.
	2.4	Aidiyet ve bağlılık duygusunu geliştirmek.
AMAÇ 3. Toplumun farklı kesimleri ile işbirliği içerisinde girişimci ve proje odaklı çalışmayı benimsemek ve akademik faaliyetlerde bulunmak		
Hedef	3.1	Öğretim elemanlarının ve akademik faaliyetlerin sayısını artırmak.
	3.2	Proje üretme kültürünü oluşturmak ve yaygınlaştırmak.
	3.3	Üniversitenin üretme potansiyelini ekonominin ve toplumun yararına sunmak.

**Not:** 2025-2029 dönemi stratejik planı 01 Ocak 2025 tarihinde yürürlüğe girmiş olmakla birlikte bütçe hazırlık döneminde yeni stratejik planın sonuçlanmamış olması nedeniyle mevcut stratejik planın amaç ve hedefleri üzerinden hazırlanmıştır.

## 4- Alt Program Hedefleri ve Stratejik Plan İlişkisi

PROGRAM ADI	ALT PROGRAM ADI	ALT PROGRAM HEDEFLERİ	İLİŞKİLİ OLDUĞU STRATEJİK AMAÇ
ARAŞTIRMA, GELİŞTİRME VE YENİLİK	ARAŞTIRMA ALTYAPILARI	Ülkemizin bilgi birikiminin arttırılmasına ve teknolojik gelişimine katkıda bulunmak üzere yükseköğretim kurumlarında araştırma altyapılarının kurulması ve kapasitelerinin güçlendirilmesi	Toplumun farklı kesimleri ile işbirliği içerisinde girişimci ve proje odaklı çalışmayı benimsemek ve akademik faaliyetlerde bulunmak.
	YÜKSEKÖĞRETİMDE BİLİMSEL ARAŞTIRMA VE GELİŞTİRME	Yükseköğretim kurumlarında inovasyon amaçlı bilimsel çalışmaların arttırılması	Toplumun farklı kesimleri ile işbirliği içerisinde girişimci ve proje odaklı çalışmayı benimsemek ve akademik faaliyetlerde bulunmak.
HAYAT BOYU ÖĞRENME	YÜKSEKÖĞRETİM KURUMLARI SÜREKLİ EĞİTİM FAALİYETLERİ	Toplumun tüm kesimlerine ihtiyaç duyduğu alanlarda eğitimler verilmesi, kamu kurum ve kuruluşları, özel sektör ve uluslararası kuruluşlarla işbirliğinin gelişmesine katkıda bulunulması	Toplumun farklı kesimleri ile işbirliği içerisinde girişimci ve proje odaklı çalışmayı benimsemek ve akademik faaliyetlerde bulunmak.
TEDAVİ EDİCİ SAĞLIK	TEDAVİ HİZMETLERİ	Tedavi edici sağlık hizmetinin erişilebilir ve etkili olarak sunulmasının sağlanması	
YÜKSEKÖĞRETİM	ÖĞRETİM ELEMANLARINA SAĞLANAN BURS VE DESTEKLER	Alanında yetkin, araştırmacı, bilgi üreten ve aktaran akademisyenler yetiştirilmesi	Eğitim ve öğretim kalitesini geliştirerek ihtiyaç duyulan nitelikli insan gücünü yetiştirmek.
	ÖN LİSANS EĞİTİMİ, LİSANS EĞİTİMİ VE LİSANSÜSTÜ EĞİTİM	Mesleki yeterlilik sahibi ve gelişime açık mezunlar yetiştirilmesi	Eğitim ve öğretim kalitesini geliştirerek ihtiyaç duyulan nitelikli insan gücünü yetiştirmek.
	YÜKSEKÖĞRETİMDE ÖĞRENCİ YAŞAMI	Yükseköğretim öğrencilerine sunulan beslenme ve barınma hizmetlerinin kalitesinin artırılması; öğrencilerin kişisel ve sosyal gelişimi desteklenerek yaşam kalitesinin yükseltilmesi	Eğitim ve öğretim kalitesini geliştirerek ihtiyaç duyulan nitelikli insan gücünü yetiştirmek.

## C- İdare Performans Bilgisi

## KAYSERİ ÜNİVERSİTESİ PERFORMANS BİLGİSİ

**Bütçe Yılı:** 2025  
**Program Adı:** ARAŞTIRMA, GELİŞTİRME VE YENİLİK

**Alt Program Adı:** YÜKSEKÖĞRETİMDE BİLİMSEL ARAŞTIRMA VE GELİŞTİRME  
**Gerekçe ve Açıklamalar**

Proje üretme kültürünü oluşturmak ve yaygınlaştırmak, Üniversitenin üretme potansiyelinin, ekonominin ve toplumun yararına sunulması amaçlanmaktadır. 11. Kalkınma Planının 350, 440 ve 441. maddelerinde belirtilen amaçların ve Üniversitemiz 2020-2024 Stratejik Planında yer alan "Amaç 3- Toplumun farklı kesimleri ile işbirliği içerisinde girişimci ve proje odaklı çalışmayı benimsemek ve akademik faaliyetlerde bulunmak" amacına ulaşılmasında katkı sağlaması planlanmaktadır.

**Alt Program Hedefi:**

Yükseköğretim kurumlarında inovasyon amaçlı bilimsel çalışmaların artırılması

**Performans Göstergeleri**

Performans Göstergesi	Ölçü Birimi	2023	2024 Planlanan	2024 YS Gerç. Tahmini	2025 Hedef	2026 Tahmin	2027 Tahmin
1- Ar-ge'ye harcanan bütçenin toplam bütçeye oranı	Oran	0,83	1	1	1	1	1

**Göstergeye İlişkin Açıklama:** Üniversitenin tüm ar-ge projeleri(Bilimsel araştırma, TÜBİTAK ve Kalkınma ajansı vb.) için harcanan bütçenin toplam bütçeye oranlaması sonucu elde edilen orandır.

**Hesaplama Yöntemi:** Ar-ge'ye Harcanan Bütçe Tutarı /Toplam Bütçe  
**Verinin Kaynağı:** Bilimsel Araştırma Projeleri Koordinatörlüğü, Strateji Geliştirme Daire Başkanlığı

**Sorumlu İdare:**

Performans Göstergesi	Ölçü Birimi	2023	2024 Planlanan	2024 YS Gerç. Tahmini	2025 Hedef	2026 Tahmin	2027 Tahmin
2- Ar-ge sonucu ortaya çıkan ürünlere ilişkin alınan patent sayısı	Sayı	4	1	1	2	2	2

**Göstergeye İlişkin Açıklama:** Üniversitede yapılacak olan ar-ge çalışmaları sonucu ortaya çıkan patent sayısını ifade etmektedir.

**Hesaplama Yöntemi:** Ar-ge sonucu ortaya çıkan ürünlere ilişkin alınan patent sayısı  
**Verinin Kaynağı:** Akademik Birimler, Uygulama ve Araştırma Merkezleri ve Bilimsel Araştırma Projeleri Koordinatörlüğü

**Sorumlu İdare:**

Performans Göstergesi	Ölçü Birimi	2023	2024 Planlanan	2024 YS Gerç. Tahmini	2025 Hedef	2026 Tahmin	2027 Tahmin
3- Ar-ge sonucu ticarileştirilen ürün sayısı	Sayı	0	1	1	1	1	1

**Göstergeye İlişkin Açıklama:** Üniversitemiz bünyesinde bulunan Uygulama - araştırma merkezleri ve akademik birimler tarafından ar-ge çalışmaları sonucu ticarileştirilen toplam ürün sayısını ifade etmektedir.

**Hesaplama Yöntemi:** Ar-ge sonucu ticarileştirilen ürün sayısı

**Verinin Kaynağı:** Akademik Birimler, Uygulama ve Araştırma Merkezleri ve Bilimsel Araştırma Projeleri Koordinatörlüğü

**Sorumlu İdare:**

Performans Göstergesi	Ölçü Birimi	2023	2024 Planlanan	2024 YS Gerç. Tahmini	2025 Hedef	2026 Tahmin	2027 Tahmin
4- Araştırma merkezleri gelir miktarı	TL	17.357.701,84	10.000.000	10.000.000	15.000.000	15.000.000	15.000.000

**Göstergeye İlişkin Açıklama:** Üniversitemiz bünyesinde bulunan uygulama ve araştırma merkezlerinin yıllık toplam gelirlerini ifade etmektedir.

**Hesaplama Yöntemi:** Araştırma merkezleri gelir miktarının toplanması

**Verinin Kaynağı:** Döner Sermaye

**Sorumlu İdare:**

Performans Göstergesi	Ölçü Birimi	2023	2024 Planlanan	2024 YS Gerç. Tahmini	2025 Hedef	2026 Tahmin	2027 Tahmin
5- Araştırma merkezlerinin sanayi ile yaptığı proje sayısı	Sayı	0	1	1	1	1	1

**Göstergeye İlişkin Açıklama:** Üniversitemiz bünyesindeki uygulama ve araştırma merkezlerinin sanayi ile yaptığı toplam proje sayılarını ifade etmektedir.

**Hesaplama Yöntemi:** Araştırma merkezlerinin sanayi ile yaptığı toplam proje sayısı

**Verinin Kaynağı:** Uygulama ve Araştırma Merkezleri

**Sorumlu İdare:**

Performans Göstergesi	Ölçü Birimi	2023	2024 Planlanan	2024 YS Gerç. Tahmini	2025 Hedef	2026 Tahmin	2027 Tahmin
6- BAP kapsamında desteklenen araştırma projeleri sayısı	Sayı	30	50	50	50	50	50

**Göstergeye İlişkin Açıklama:** Bu gösterge ile Üniversitemiz Bilimsel Araştırma Projeleri Koordinatörlüğü tarafından desteklenen toplam proje sayısının yıllara göre değişimi izlenmektedir.

**Hesaplama Yöntemi:** BAP desteklenen proje sayısı

**Verinin Kaynağı:** Bilimsel Araştırma Projeleri Koordinatörlüğü

**Sorumlu İdare:**

Performans Göstergesi	Ölçü Birimi	2023	2024 Planlanan	2024 YS Gerç. Tahmini	2025 Hedef	2026 Tahmin	2027 Tahmin
7- Öğretim elemanı başına düşen ar-ge proje sayısı	Sayı	0,17	0,25	0,25	0,25	0,25	0,25

**Göstergeye İlişkin Açıklama:** Bu gösterge; toplam ar-ge proje sayısının toplam öğretim elemanı sayısına bölünmesi ile elde edilen veridir.

**Hesaplama Yöntemi:** Toplam AR-GE proje sayısı/Toplam öğretim elemanı sayısı

**Verinin Kaynağı:** Akademik Birimler ve Bilimsel Araştırma Projeleri Koordinatörlüğü

**Sorumlu İdare:**

Performans Göstergesi	Ölçü Birimi	2023	2024 Planlanan	2024 YS Gerç. Tahmini	2025 Hedef	2026 Tahmin	2027 Tahmin
8- Patent, faydalı model ve endüstriyel tasarım başvuru sayısı	Sayı	5	4	4	4	4	4

**Göstergeye İlişkin Açıklama:** Üniversitede yapılacak olan bilimsel çalışmalar sonucu yapılacak olan patent, faydalı model ve endüstriyel tasarım başvurusunu ifade etmektedir.

**Hesaplama Yöntemi:** Patent, faydalı model ve endüstriyel tasarım başvurusu toplam sayısı

**Verinin Kaynağı:** Akademik Birimler, Uygulama ve Araştırma Merkezleri ve Bilimsel Araştırma Projeleri Koordinatörlüğü

**Sorumlu İdare:**

Performans Göstergesi	Ölçü Birimi	2023	2024 Planlanan	2024 YS Gerç. Tahmini	2025 Hedef	2026 Tahmin	2027 Tahmin
9- Ulusal ve uluslararası kuruluşlar tarafından desteklenen ar-ge projesi sayısı	Sayı	16	15	25	30	30	30

**Göstergeye İlişkin Açıklama:** TÜBİTAK, Kalkınma ajansı vb. ulusal ve uluslararası kuruluşlar tarafından üniversitemiz bünyesinde desteklenen AR-GE projesi sayısını ifade etmektedir.

**Hesaplama Yöntemi:** Ulusal ve uluslararası kuruluşlar tarafından desteklenen AR-GE projesi sayısı

**Verinin Kaynağı:** Akademik Birimler ve Bilimsel Araştırma Projeleri Koordinatörlüğü

**Sorumlu İdare:**

Performans Göstergesi	Ölçü Birimi	2023	2024 Planlanan	2024 YS Gerç. Tahmini	2025 Hedef	2026 Tahmin	2027 Tahmin
10- Uluslararası endekslerde yer alan bilimsel yayın sayısı	Sayı	101	250	250	300	300	300

**Göstergeye İlişkin Açıklama:** Üniversitemiz öğretim elemanları tarafından yayınlanan; uluslararası endekslerde yer alan yıllık toplam bilimsel yayın sayısı ile ifade edilmektedir.

**Hesaplama Yöntemi:** Uluslararası endekslerde yer alan toplam bilimsel yayın sayısı

**Verinin Kaynağı:** Akademik Birimler ve Bilimsel Araştırma Projeleri Koordinatörlüğü

**Sorumlu İdare:**

## Alt Program Kapsamında Yürütülecek Faaliyet Maliyetleri

Faaliyetler	2024 Bütçe	2024 Harcama Haziran	2025 Bütçe	2026 Tahmin	2027 Tahmin
<b>Yükseköğretim Kurumlarının Bilimsel Araştırma Projeleri</b>	<b>4.879.885</b>	<b>2.954.604</b>	<b>5.813.000</b>	<b>7.055.000</b>	<b>8.232.000</b>
Bütçe İçi	1.270.000	1.496.663	1.813.000	2.055.000	2.232.000
Bütçe Dışı	3.609.885	1.457.941	4.000.000	5.000.000	6.000.000
<b>T O P L A M</b>	<b>4.879.885</b>	<b>2.954.604</b>	<b>5.813.000</b>	<b>7.055.000</b>	<b>8.232.000</b>
Bütçe İçi	1.270.000	1.496.663	1.813.000	2.055.000	2.232.000
Bütçe Dışı	3.609.885	1.457.941	4.000.000	5.000.000	6.000.000

## Faaliyetlere İlişkin Açıklamalar:

## Yükseköğretim Kurumlarının Bilimsel Araştırma Projeleri

2547 sayılı kanun ve diğer yasal mevzuat kapsamında temel araştırma hizmetleri için gerekli laboratuvar, makine, teçhizat ve donanım ihtiyaçları karşılanacaktır.

**Alt Program Adı:** ARAŞTIRMA ALTYAPILARI

**Gereç ve Açıklamalar**

Kayseri Üniversitesinin öğretim üyeleri ile doktora yada sanatta yeterlik eğitimini tamamlamış araştırmacılara tarafından yönetilen bilimsel araştırma projesi tekliflerinin değerlendirilmesi, kabulü, desteklenmesi, bunlara ilişkin hizmetlerin yürütülmesi, izlenmesi ve sonuçlarının değerlendirilmesi ile araştırmacılara patent ve lisans desteği sağlanarak gelir getirici laboratuvarlar ve sanayi ile işbirliğini geliştirmek için ar-ge çalışmaları artırılabacaktır. Yeni kurulan üniversitemizde araştırma alt yapılarıyla ilgili çalışmalar devam etmektedir. 11. Kalkınma Planınının 350, 440 ve 441. maddelerinde belirtilen amaçların ve Üniversitemiz 2020-2024 Stratejik Planında yer alan "Amaç 3- Toplumun farklı kesimleri ile işbirliği içerisinde girişimci ve proje odaklı çalışmayı benimsemek ve akademik faaliyetlerde bulunmak" amacına ulaşılmasında katkı sağlaması planlanmaktadır.

## Alt Program Hedefi:

Ülkemizin bilgi birikiminin arttırılmasına ve teknolojik gelişimine katkıda bulunmak üzere yükseköğretim kurumlarında araştırma altyapılarının kurulması ve kapasitelerinin güçlendirilmesi

## Performans Göstergeleri

Performans Göstergesi	Ölçü Birimi	2020	2024 Planlanan	2024 YS Gerç. Tahmini	2025 Hedef	2026 Tahmin	2027 Tahmin
1- Araştırma altyapısı projesi tamamlanma oranı	Oran	0	0	0	0	0	0

**Göstergeye İlişkin Açıklama:**

**Hesaplama Yöntemi:** Üniversitemizde henüz araştırma alt yapısı projesi bulunmadığı için hesaplama yapılmamıştır.

**Verinin Kaynağı:**

**Sorumlu İdare:**

## Alt Program Kapsamında Yürütülecek Faaliyet Maliyetleri

Faaliyetler	2024 Bütçe	2024 Harcama Haziran	2025 Bütçe	2026 Tahmin	2027 Tahmin
<b>T O P L A M</b>	<b>0</b>	<b>0</b>	<b>0</b>	<b>0</b>	<b>0</b>
Bütçe İçi	0	0	0	0	0
Bütçe Dışı	0	0	0	0	0

## Faaliyetlere İlişkin Açıklamalar:



## KAYSERİ ÜNİVERSİTESİ PERFORMANS BİLGİSİ

**Bütçe Yılı:** 2025  
**Program Adı:** HAYAT BOYU ÖĞRENME

**Alt Program Adı:** YÜKSEKÖĞRETİM KURUMLARI SÜREKLİ EĞİTİM FAALİYETLERİ

**Gereke ve Açıklamalar**

Toplumun tüm kesimlerine ihtiyaç duyduğu alanlarda eğitimler verilmesi, kamu kurum ve kuruluşları, özel sektör ve uluslararası kuruluşlarla işbirliğinin gelişmesine katkıda bulunulması amaçlanmaktadır. 11. Kalkınma Planının 547 ve 564. maddelerinde belirtilen amaçların ve Üniversitemiz 2020-2024 Stratejik Planında yer alan "Amaç 3- Toplumun farklı kesimleri ile işbirliği içerisinde girişimci ve proje odaklı çalışmayı benimsemek ve akademik faaliyetlerde bulunmak" amacına ulaşılmasında katkı sağlaması planlanmaktadır.

**Alt Program Hedefi:**

Toplumun tüm kesimlerine ihtiyaç duyduğu alanlarda eğitimler verilmesi, kamu kurum ve kuruluşları, özel sektör ve uluslararası kuruluşlarla işbirliğinin gelişmesine katkıda bulunulması

**Performans Göstergeleri**

Performans Göstergesi	Ölçü Birimi	2023	2024 Planlanan	2024 YS Gerç. Tahmini	2025 Hedef	2026 Tahmin	2027 Tahmin
1- Dezavantajlı gruplara yönelik sosyal entegrasyon ve kapsayıcılığa ilişkin yapılan faaliyet sayısı	Sayı	66	50	55	60	60	60

**Göstergeye İlişkin Açıklama:** Üniversitemiz tüm birimleri tarafından yapılan, dezavantajlı gruplara yönelik sosyal entegrasyon ve kapsayıcılığa ilişkin toplam faaliyet sayısı ile ifade edilmektedir.

**Hesaplama Yöntemi:** Dezavantajlı gruplara yönelik sosyal entegrasyon ve kapsayıcılığa ilişkin yapılan toplam faaliyet sayısı

**Verinin Kaynağı:** Tüm Birimler

**Sorumlu İdare:**

Performans Göstergesi	Ölçü Birimi	2023	2024 Planlanan	2024 YS Gerç. Tahmini	2025 Hedef	2026 Tahmin	2027 Tahmin
2- Eğitim programlarına başvuran kişi sayısı	Sayı	1.808	750	750	750	750	750

**Göstergeye İlişkin Açıklama:** Üniversitemiz Sürekli Eğitim Merkezi(KAYSEM) ve İş Sağlığı ve Güvenliği Eğitimi Uygulama ve Araştırma Merkezi(KAYİGEM) tarafından verilen eğitimlere başvuran kişi sayısı ile ifade edilmektedir.

**Hesaplama Yöntemi:** Eğitim programlarına yıllık başvuran kişi sayısı

**Verinin Kaynağı:** KAYSEM ve KAYİGEM

**Sorumlu İdare:**

Performans Göstergesi	Ölçü Birimi	2023	2024 Planlanan	2024 YS Gerç. Tahmini	2025 Hedef	2026 Tahmin	2027 Tahmin
3- Mezunlara yönelik gerçekleştirilen faaliyet sayısı	Sayı	15	6	6	6	6	6

**Göstergeye İlişkin Açıklama:** Üniversitemiz akademik birimleri tarafından mezunlara yönelik yıllık gerçekleştirilen faaliyet sayısı ile ifade edilmektedir.

**Hesaplama Yöntemi:** Mezunlara yönelik yıllık gerçekleştirilen faaliyet sayısı

**Verinin Kaynağı:** Akademik Birimler ve Kariyer Planlama Uygulama ve Araştırma Merkezi

**Sorumlu İdare:**

Performans Göstergesi	Ölçü Birimi	2023	2024 Planlanan	2024 YS Gerç. Tahmini	2025 Hedef	2026 Tahmin	2027 Tahmin
4- Sürekli Eğitim Merkezi (SEM) ve Dil Merkezi (DİLMER) tarafından mesleki eğitime yönelik verilen sertifika sayısı	Sayı	620	500	500	600	600	600

**Göstergeye İlişkin Açıklama:** Üniversitemiz sürekli eğitim merkezi(KAYSEM) ve Dil Öğretimi Araştırma ve Uygulama Merkezi (KAYDİLMER) tarafından gerçekleştirilen eğitimler sonucu verilen toplam sertifika sayısı ile ifade edilmektedir.

**Hesaplama Yöntemi:** KAYSEM ve KAYDİLMER tarafından 1 yılda verilen toplam sertifika sayısı  
**Verinin Kaynağı:** KAYSEM ve KAYDİLMER  
**Sorumlu İdare:**

Performans Göstergesi	Ölçü Birimi	2023	2024 Planlanan	2024 YS Gerç. Tahmini	2025 Hedef	2026 Tahmin	2027 Tahmin
5- Tamamlanan sosyal sorumluluk projeleri sayısı	Sayı	23	2	2	1	1	1

**Göstergeye İlişkin Açıklama:** Üniversitemiz birimleri tarafından yıllık tamamlanan sosyal sorumluluk proje sayısı ile ifade edilmektedir.

**Hesaplama Yöntemi:** Yıllık tamamlanan sosyal sorumluluk proje sayısı  
**Verinin Kaynağı:** Akademik ve İdari birimler  
**Sorumlu İdare:**

Performans Göstergesi	Ölçü Birimi	2022	2024 Planlanan	2024 YS Gerç. Tahmini	2025 Hedef	2026 Tahmin	2027 Tahmin
6- Üniversitenin çevrecilik alanlarında aldığı ödül sayısı	Sayı	1	1	1	1	1	1

**Göstergeye İlişkin Açıklama:** Üniversitenin çevrecilik alanında aldığı ödüllerin sayısı ile ifade edilmektedir.

**Hesaplama Yöntemi:** Üniversitenin çevrecilik alanında aldığı yıllık ödül sayısı  
**Verinin Kaynağı:** Yapı İşleri ve Teknik Daire Başkanlığı ve Sürdürülebilir Kampüs Koordinatörlüğü  
**Sorumlu İdare:**

#### Alt Program Kapsamında Yürütülecek Faaliyet Maliyetleri

Faaliyetler	2024 Bütçe	2024 Harcama Haziran	2025 Bütçe	2026 Tahmin	2027 Tahmin
<b>Toplum Hizmetine Sunulan Eğitim Programları, Kurs ve Seminerler</b>	<b>3.211.800</b>	<b>860.758</b>	<b>3.532.950</b>	<b>3.887.278</b>	<b>4.275.000</b>
Bütçe İçi	0	0	0	0	0
Bütçe Dışı	3.211.800	860.758	3.532.950	3.887.278	4.275.000
<b>T O P L A M</b>	<b>3.211.800</b>	<b>860.758</b>	<b>3.532.950</b>	<b>3.887.278</b>	<b>4.275.000</b>
Bütçe İçi	0	0	0	0	0
Bütçe Dışı	3.211.800	860.758	3.532.950	3.887.278	4.275.000

## KAYSERİ ÜNİVERSİTESİ PERFORMANS BİLGİSİ

**Bütçe Yılı:** 2025  
**Program Adı:** YÜKSEKÖĞRETİM

**Alt Program Adı:** ÖN LİSANS EĞİTİMİ, LİSANS EĞİTİMİ VE LİSANSÜSTÜ EĞİTİM

**Gerekçe ve Açıklamalar**

Eğitim ve öğretim kalitesini geliştirerek ihtiyaç duyulan nitelikli insan gücünü yetiştirmek kapsamında yapılan faaliyetleri içermektedir. 11. Kalkınma Planınının 331 ve 561. maddelerinde belirtilen amaçların ve Üniversitemiz 2020-2024 Stratejik Planında yer alan "Amaç 1- Eğitim Ve Öğretim Kalitesini Geliştirerek İhtiyaç Duyulan Nitelikli İnsan Gücünü yetiştirmek" amacına ulaşılmasında katkı sağlaması planlanmaktadır.

**Alt Program Hedefi:**

Mesleki yeterlilik sahibi ve gelişime açık mezunlar yetiştirilmesi

**Performans Göstergeleri**

Performans Göstergesi	Ölçü Birimi	2023	2024 Planlanan	2024 YS Gerç. Tahmini	2025 Hedef	2026 Tahmin	2027 Tahmin
1- Doktora eğitimini tamamlayanların sayısı	Sayı	23	5	5	8	8	8

**Göstergeye İlişkin Açıklama:** Üniversitemiz Lisansüstü Eğitim Enstitüsü'nde doktora eğitimini tamamlayan öğrenci sayısı ile ifade edilmektedir.

**Hesaplama Yöntemi:** Doktora eğitimini tamamlayan yıllık toplam öğrenci sayısı

**Verinin Kaynağı:** Lisansüstü Eğitim Enstitüsü

**Sorumlu İdare:**

Performans Göstergesi	Ölçü Birimi	0	2024 Planlanan	2024 YS Gerç. Tahmini	2025 Hedef	2026 Tahmin	2027 Tahmin
2- Eğitim bilimleri kontenjan doluluk oranı	Oran	0	0	0	0	0	0

**Göstergeye İlişkin Açıklama:**

**Hesaplama Yöntemi:** -

**Verinin Kaynağı:** Üniversitemizde henüz eğitim bilimleri bulunmadığı için hesaplama yapılmamıştır.

**Sorumlu İdare:**

Performans Göstergesi	Ölçü Birimi	2023	2024 Planlanan	2024 YS Gerç. Tahmini	2025 Hedef	2026 Tahmin	2027 Tahmin
3- Eğitimin program süresinde bitirilme oranı	Oran	17	60	60	60	60	60

**Göstergeye İlişkin Açıklama:** Eğitimi program süresi içerisinde bitirip mezun olan öğrencilerin, eğitim programında ilgili yılda kayıtlı olan toplam öğrencilere oranlanması ile hesaplanmaktadır.

**Hesaplama Yöntemi:** Program süresi içerisinde mezun olan öğrenci sayısı/ Toplam ilgili yılda programa kayıt olan öğrenci sayısı

**Verinin Kaynağı:** Öğrenci İşleri Daire Başkanlığı

**Sorumlu İdare:**

Performans Göstergesi	Ölçü Birimi	2023	2024 Planlanan	2024 YS Gerç. Tahmini	2025 Hedef	2026 Tahmin	2027 Tahmin
4- Fen bilimleri kontenjan doluluk oranı	Oran	102,89	100	100	100	100	100

**Göstergeye İlişkin Açıklama:** Kayıt yaptıran öğrenci sayısının YÖK tarafından verilen kontenjan sayısına oranlanması sonucu elde edilmektedir.

**Hesaplama Yöntemi:** Kayıt yaptıran öğrenci sayısı/YÖK tarafından verilen kontenjan sayısı

**Verinin Kaynağı:** Öğrenci İşleri Daire Başkanlığı

**Sorumlu İdare:**

Performans Göstergesi	Ölçü Birimi	2023	2024 Planlanan	2024 YS Gerç. Tahmini	2025 Hedef	2026 Tahmin	2027 Tahmin
5- Kütüphanede bulunan basılı ve elektronik kaynak sayısı	Sayı	60.871	65.000	65.000	70.000	70.000	70.000

**Göstergeye İlişkin Açıklama:** Yıllık üniversitemiz kütüphanelerde bulunan basılı ve elektronik yayın sayısı ile ifade edilmektedir.

**Hesaplama Yöntemi:** Yıllık üniversitemiz kütüphanelerde bulunan basılı ve elektronik yayın sayısı

**Verinin Kaynağı:** Kütüphane ve Dokümantasyon Daire Başkanlığı

**Sorumlu İdare:**

Performans Göstergesi	Ölçü Birimi	2023	2024 Planlanan	2024 YS Gerç. Tahmini	2025 Hedef	2026 Tahmin	2027 Tahmin
6- Kütüphanede bulunan öğrenci başına düşen basılı ve elektronik kaynak sayısı	Sayı	3,43	4,2	4,2	4,3	4,3	4,3

**Göstergeye İlişkin Açıklama:** Kütüphane toplam kaynak sayısının üniversitemizde kayıtlı aktif öğrenci sayısına oranlanması sonucu elde edilmektedir.

**Hesaplama Yöntemi:** Kütüphane toplam kaynak sayısı/ Üniversitemizde kayıtlı aktif öğrenci sayısı

**Verinin Kaynağı:** Kütüphane ve Dokümantasyon Daire Başkanlığı, Öğrenci İşleri Daire Başkanlığı

**Sorumlu İdare:**

Performans Göstergesi	Ölçü Birimi	2023	2024 Planlanan	2024 YS Gerç. Tahmini	2025 Hedef	2026 Tahmin	2027 Tahmin
7- Kütüphaneden yararlanan kişi sayısı	Sayı	22.400	15.000	25.000	35.000	35.000	35.000

**Göstergeye İlişkin Açıklama:** Üniversitemizde bulunan kütüphanelerden yıllık yararlanan sayısı ile ifade edilmektedir.

**Hesaplama Yöntemi:** Yıllık kütüphanelerden yararlanan sayısı

**Verinin Kaynağı:** Kütüphane ve Dokümantasyon Daire Başkanlığı

**Sorumlu İdare:**

Performans Göstergesi	Ölçü Birimi	2023	2024 Planlanan	2024 YS Gerç. Tahmini	2025 Hedef	2026 Tahmin	2027 Tahmin
8- Lisansüstü öğrencilerin toplam öğrenciler içindeki payı	Oran	3,8	4,6	4,6	3	3	3

**Göstergeye İlişkin Açıklama:** Toplam lisansüstü öğrenci sayısının toplam öğrenci sayısına oranlanması sonucu elde edilmektedir.

**Hesaplama Yöntemi:** Toplam lisansüstü öğrenci sayısı/Toplam öğrenci sayısı

**Verinin Kaynağı:** Öğrenci İşleri Daire Başkanlığı

**Sorumlu İdare:**

Performans Göstergesi	Ölçü Birimi	2023	2024 Planlanan	2024 YS Gerç. Tahmini	2025 Hedef	2026 Tahmin	2027 Tahmin
9- Öğrenci başına düşen eğitim alanı	Metre-kare	1,11	1,5	1,5	1,5	1,5	1,5

**Göstergeye İlişkin Açıklama:** Toplam eğitim alanının aktif öğrenci sayısına bölünmesi sonucu elde edilmektedir.

**Hesaplama Yöntemi:** Toplam eğitim alanı (m2)/Aktif öğrenci sayısı

**Verinin Kaynağı:** Yapı İşleri ve Teknik Daire Başkanlığı, Öğrenci İşleri Daire Başkanlığı

**Sorumlu İdare:**

Performans Göstergesi	Ölçü Birimi	2023	2024 Planlanan	2024 YS Gerç. Tahmini	2025 Hedef	2026 Tahmin	2027 Tahmin
10- Öğrenci başına düşen kapalı alan	Metre-kare	5,64	7,5	7,5	7,5	7,5	7,5

**Göstergeye İlişkin Açıklama:** Toplam kapalı alanının aktif öğrenci sayısına oranlanması sonucu elde edilmektedir.

**Hesaplama Yöntemi:** Toplam Kapalı Alan (m2)/Toplam Öğrenci Sayısı

**Verinin Kaynağı:** Yapı İşleri ve Teknik Daire Başkanlığı, Öğrenci İşleri Daire Başkanlığı

**Sorumlu İdare:**

Performans Göstergesi	Ölçü Birimi	2023	2024 Planlanan	2024 YS Gerç. Tahmini	2025 Hedef	2026 Tahmin	2027 Tahmin
11- Öğrenci değişim programlarından yararlanan öğrencilerin oranı	Oran	0,03	0,01	0,01	0,01	0,01	0,01

**Göstergeye İlişkin Açıklama:** Üniversitemiz öğrencilerinden değişim programlarından yararlananların sayısının toplam öğrenci sayısına oranlanması ile ifade edilmektedir.

**Hesaplama Yöntemi:** Değişim programlarından yararlanan öğrencilerin/Toplam öğrenci sayısı

**Verinin Kaynağı:** Dış İlişkiler Ofisi Başkanlığı

**Sorumlu İdare:**

Performans Göstergesi	Ölçü Birimi	2023	2024 Planlanan	2024 YS Gerç. Tahmini	2025 Hedef	2026 Tahmin	2027 Tahmin
12- Öğretim üyesi başına düşen öğrenci sayısı	Sayı	149	95	133	100	100	100

**Göstergeye İlişkin Açıklama:** Toplam aktif öğrenci sayısının toplam öğretim üyesi sayısına oranlanması ile elde edilmektedir.

**Hesaplama Yöntemi:** Toplam Aktif Öğrenci Sayısı/Toplam Öğretim Üyesi Sayısı

**Verinin Kaynağı:** Öğrenci İşleri Daire Başkanlığı, Personel Daire Başkanlığı

**Sorumlu İdare:**

Performans Göstergesi	Ölçü Birimi	2023	2024 Planlanan	2024 YS Gerç. Tahmini	2025 Hedef	2026 Tahmin	2027 Tahmin
13- Sağlık bilimleri kontenjan doluluk oranı	Oran	103	100	100	100	100	100

**Göstergeye İlişkin Açıklama:** Bölümlerimize kayıt yaptıran öğrenci sayısının YÖK tarafından belirlenen kontenjan sayısına oranlanması sonucu elde edilmektedir.

**Hesaplama Yöntemi:** Kayıt yaptıran öğrenci sayısı/YÖK tarafından belirlenen kontenjan sayısı

**Verinin Kaynağı:** Öğrenci İşleri Daire Başkanlığı

**Sorumlu İdare:**

Performans Göstergesi	Ölçü Birimi	2023	2024 Planlanan	2024 YS Gerç. Tahmini	2025 Hedef	2026 Tahmin	2027 Tahmin
14- Sosyal bilimler kontenjan doluluk oranı	Oran	103	100	100	100	100	100

**Göstergeye İlişkin Açıklama:** Bölümlerimize kayıt yaptıran öğrenci sayısının YÖK tarafından belirlenen kontenjan sayısına oranlanması sonucu elde edilmektedir.

**Hesaplama Yöntemi:** Bölümlerimize kayıt yaptıran öğrenci sayısı/YÖK tarafından belirlenen kontenjan sayısı

**Verinin Kaynağı:** Öğrenci İşleri Daire Başkanlığı

**Sorumlu İdare:**

Performans Göstergesi	Ölçü Birimi	2023	2024 Planlanan	2024 YS Gerç. Tahmini	2025 Hedef	2026 Tahmin	2027 Tahmin
15- Teknokent veya Teknoloji Transfer Ofisi (TTO) projelerine katılan öğrenci sayısı	Sayı	51	1	15	20	20	20

**Göstergeye İlişkin Açıklama:** ETTO projelerine katılan yıllık öğrenci sayısı ile ifade edilmektedir.

**Hesaplama Yöntemi:** ETTO projelerine katılan yıllık öğrenci sayısı

**Verinin Kaynağı:** Akademik Birimler ve ETTO

**Sorumlu İdare:**

Performans Göstergesi	Ölçü Birimi	2023	2024 Planlanan	2024 YS Gerç. Tahmini	2025 Hedef	2026 Tahmin	2027 Tahmin
16- Uluslararası kuruluşlarla ortak uygulanan eğitim programı sayısı	Sayı	0	1	1	1	1	1

**Göstergeye İlişkin Açıklama:** Yıllık uluslararası kuruluşlarla ortak uygulanan eğitim programı sayısı ile ifade edilmektedir.

**Hesaplama Yöntemi:** Uluslararası kuruluşlarla ortak uygulanan eğitim program sayısı

**Verinin Kaynağı:** Dış İlişkiler Ofisi Başkanlığı

**Sorumlu İdare:**

Performans Göstergesi	Ölçü Birimi	2023	2024 Planlanan	2024 YS Gerç. Tahmini	2025 Hedef	2026 Tahmin	2027 Tahmin
17- Yabancı dilde eğitim veren program sayısı	Sayı	0	0	0	0	0	0

**Göstergeye İlişkin Açıklama:**

**Hesaplama Yöntemi:**

**Verinin Kaynağı:** Üniversitemizde yabancı dilde eğitim veren program bulunmadığı için hesaplama yapılmamıştır.

**Sorumlu İdare:**

Performans Göstergesi	Ölçü Birimi	0	2024 Planlanan	2024 YS Gerç. Tahmini	2025 Hedef	2026 Tahmin	2027 Tahmin
18- Yabancı uyruklu akademisyen sayısı	Sayı	0	1	1	1	1	1

**Göstergeye İlişkin Açıklama:** Toplam yabancı uyruklu akademisyen sayısı ile ifade edilmektedir.

**Hesaplama Yöntemi:** Yabancı uyruklu akademisyen sayısı

**Verinin Kaynağı:** Personel Daire Başkanlığı

**Sorumlu İdare:**



Performans Göstergesi	Ölçü Birimi	2023	2024 Planlanan	2024 YS Gerç. Tahmini	2025 Hedef	2026 Tahmin	2027 Tahmin
19- Yabancı uyruklu öğrenci sayısı	Sayı	635	700	700	600	600	600

**Göstergeye İlişkin Açıklama:** Üniversitemizde uluslararası anlaşmalar ve öğrenci değişim programları aracılığıyla yükseköğretim yapmakta olan yıllık yabancı uyruklu öğrenci sayısı ile ifade edilmektedir.

**Hesaplama Yöntemi:** Yabancı uyruklu öğrenci sayısı

**Verinin Kaynağı:** Öğrenci İşleri Daire Başkanlığı

**Sorumlu İdare:**

Performans Göstergesi	Ölçü Birimi	0	2024 Planlanan	2024 YS Gerç. Tahmini	2025 Hedef	2026 Tahmin	2027 Tahmin
20- Yan dal ve çift ana dal programından mezun olanların toplam mezun sayısına oranı	Oran	0	0	0	0	0	0

**Göstergeye İlişkin Açıklama:**

**Hesaplama Yöntemi:** -

**Verinin Kaynağı:** Üniversitemizde yan dal ve çift ana dal program bulunmadığı için hesaplama yapılmamıştır.

**Sorumlu İdare:**

#### Alt Program Kapsamında Yürütülecek Faaliyet Maliyetleri

Faaliyetler	2024 Bütçe	2024 Harcama Haziran	2025 Bütçe	2026 Tahmin	2027 Tahmin
<b>Doktora Öğrencilerine Yönelik Burs Hizmetleri</b>	<b>0</b>	<b>192.000</b>	<b>0</b>	<b>0</b>	<b>0</b>
Bütçe İçi	0	192.000	0	0	0
Bütçe Dışı	0	0	0	0	0
<b>Doktora ve Tıpta Uzmanlık Eğitimi</b>	<b>4.735.000</b>	<b>3.746.064</b>	<b>12.504.000</b>	<b>14.603.000</b>	<b>16.537.000</b>
Bütçe İçi	4.735.000	3.746.064	12.504.000	14.603.000	16.537.000
Bütçe Dışı	0	0	0	0	0
<b>Yükseköğretim Kurumları Bilgi ve Kültürel Kaynaklar ile Sportif Altyapının Geliştirilmesi Hizmetleri</b>	<b>4.124.000</b>	<b>382.368</b>	<b>9.600.000</b>	<b>11.343.000</b>	<b>14.022.000</b>
Bütçe İçi	4.124.000	382.368	9.600.000	11.343.000	14.022.000
Bütçe Dışı	0	0	0	0	0
<b>Yükseköğretim Kurumları Birinci Öğretim</b>	<b>533.459.380</b>	<b>231.397.199</b>	<b>972.970.518</b>	<b>795.427.770</b>	<b>893.478.153</b>
Bütçe İçi	504.348.000	215.187.612	652.948.000	760.203.000	854.731.000
Bütçe Dışı	29.111.380	16.209.587	320.022.518	35.224.770	38.747.153
<b>Yükseköğretim Kurumları İkinci Öğretim</b>	<b>450.000</b>	<b>1.009.109</b>	<b>900.000</b>	<b>990.000</b>	<b>1.067.000</b>
Bütçe İçi	450.000	1.009.109	900.000	990.000	1.067.000
Bütçe Dışı	0	0	0	0	0
<b>Yükseköğretim Kurumları Tezsiz Yüksek Lisans</b>	<b>0</b>	<b>329.137</b>	<b>0</b>	<b>0</b>	<b>0</b>
Bütçe İçi	0	329.137	0	0	0
Bütçe Dışı	0	0	0	0	0
<b>Yükseköğretim Kurumları Uzaktan Eğitim</b>	<b>0</b>	<b>374.324</b>	<b>1.700.000</b>	<b>1.872.000</b>	<b>2.016.000</b>
Bütçe İçi	0	374.324	1.700.000	1.872.000	2.016.000
Bütçe Dışı	0	0	0	0	0

<b>Yükseköğretim Kurumları Yaz Okulları</b>	<b>0</b>	<b>0</b>	<b>0</b>	<b>0</b>	<b>0</b>
Bütçe İçi	0	0	0	0	0
Bütçe Dışı	0	0	0	0	0
<b>T O P L A M</b>	<b>542.768.380</b>	<b>237.430.202</b>	<b>997.674.518</b>	<b>824.235.770</b>	<b>927.120.153</b>
Bütçe İçi	513.657.000	221.220.615	677.652.000	789.011.000	888.373.000
Bütçe Dışı	29.111.380	16.209.587	320.022.518	35.224.770	38.747.153

#### Faaliyetlere İlişkin Açıklamalar:

##### Doktora Öğrencilerine Yönelik Burs Hizmetleri

Üniversitemiz Lisansüstü Eğitim Enstitüsünde yeterli ve modern koşullarda eğitim verilebilmesi için niteliklerinin artırılması hedeflenmektedir. İlgili mevzuatlar çerçevesinde YÖK veya üniversite bütçesinde öngörülmesi halinde hak sahibi öğrencilere destek sağlanması hedeflenmektedir.

##### Doktora ve Tıpta Uzmanlık Eğitimi

Lisans ve yüksek lisans düzeyinde öğrenim gördükten sonra üniversitede doktora öğrenimi yapmak isteyenler, usulüne göre yapılacak sınavla ve üniversiteler arası Kurulca tespit edilecek esaslara göre seçilir. Üniversitemiz Lisansüstü Eğitim Enstitüsünde yeterli ve modern koşullarda eğitim verilebilmesi için niteliklerinin artırılması hedeflenmektedir.

##### OSB Meslek Yüksekokulları Eğitim Desteği

Mesleki eğitimi geliştirmek üzere üniversitemize bağlı olarak kurulan Organize Sanayi Bölgeleri Meslek Yüksekokulunda YÖK eğitim desteği ile kapasite ve niteliklerini artırarak öğrencilere daha kaliteli uygulamalı eğitimlerin verilebilmesi hedeflenmektedir.

##### Yükseköğretim Kurumları Bilgi ve Kültürel Kaynaklar ile Sportif Altyapının Geliştirilmesi Hizmetleri

Üniversitemiz kütüphanelerinde eğitim, öğretim ve araştırma faaliyetlerine ilişkin olarak gereksinim duyulan her türlü bilgi kaynağının sağlanması, organize edilmesi ve bunlardan yararlanılması yolunda kullanıcılarına hizmet vermek, öğrencilerin sportif aktiviteler yapabilmesini sağlayacak altyapılar oluşturmak amaçlanmaktadır.

##### Yükseköğretim Kurumları Birinci Öğretim

Üniversitemiz akademik birimlerinde yürütülen eğitim-öğretimin planlanması, geliştirilmesi ve yükseköğretime uygun modern ortamların sağlanması amaçlanmaktadır.

##### Yükseköğretim Kurumları İkinci Öğretim

İkinci öğretim gelirlerinin ödenek dağıtımı Yükseköğretim Kurumlarında İkili Öğretim Yapılmasının Uygulanması, Koordinasyonu ile ilgili 3843 Sayılı Kanun'a göre yapılmaktadır.

##### Yükseköğretim Kurumları Tezsiz Yüksek Lisans

2547 Sayılı Yükseköğretim Kanununun Ek 27. maddesine dayanılarak Lisansüstü Eğitim Enstitüsünde yürütülen tezsiz lisansüstü eğitim-öğretimin planlanması, geliştirilmesi ve yükseköğretime uygun modern ortamların sağlanması amaçlanmaktadır.

##### Yükseköğretim Kurumları Uzaktan Eğitim

2547 Sayılı Yükseköğretim Kanununun 44. ve 46 maddelerine dayanılarak hazırlanan "Yükseköğretim Kurumlarında Uzaktan Öğretime İlişkin Usul Ve Esaslar" çerçevesinde gerekli görüldüğünde tamamen veya kısmen uzaktan eğitim verilmesi, geliştirilmesi ve yükseköğretime uygun modern imkanların sağlanması amaçlanmaktadır.

##### Yükseköğretim Kurumları Yaz Okulları

2547 Sayılı Yükseköğretim Kanununun ek 26.maddesine dayanılarak hazırlanan usul ve esaslar çerçevesinde; öğrencilere zorunlu derslerdeki yığılmaları önlemek için imkan sağlamak, erken mezuniyet için imkan tanımak amacıyla yaz okulunda eğitim-öğretim verilmesi, geliştirilmesi ve yükseköğretime uygun modern imkanların sağlanması amaçlanmaktadır.

**Alt Program Adı:** ÖĞRETİM ELEMANLARINA SAĞLANAN BURS VE DESTEKLER

**Gereke ve Açıklamalar**

Öğretim elemanlarının mesleki gelişimini destekleyecek bilimsel etkinliklere katılımlar, bilimsel yayınlar, teknolojik ve sistemsel altyapılar, proje üretilmesinin desteklenmesi faaliyetlerini kapsamaktadır. 11. Kalkınma Planınının 443. maddesinde belirtilen amacın ve Üniversitemiz 2020-2024 Stratejik Planında yer alan "Amaç 1- Eğitim Ve Öğretim Kalitesini Geliştirerek İhtiyaç Duyulan Nitelikli İnsan Gücünü yetiştirmek" amacına ulaşılmasında katkı sağlaması planlanmaktadır.

**Alt Program Hedefi:**

Alanında yetkin, araştırmacı, bilgi üreten ve aktaran akademisyenler yetiştirilmesi

**Performans Göstergeleri**

Performans Göstergesi	Ölçü Birimi	2023	2024 Planlanan	2024 YS Gerç. Tahmini	2025 Hedef	2026 Tahmin	2027 Tahmin
1- SCI, SCI-Expanded, SSCI ve AHCI kapsamındaki dergilerde öğretim elemanı başına düşen yayın sayısı	Sayı	0,37	0,5	0,5	0,75	0,75	0,75

**Göstergeye İlişkin Açıklama:** Kapsamdaki dergilerde yıllık yayın sayısının toplam öğretim elemanı sayısına bölünmesi yoluyla elde edilmektedir.

**Hesaplama Yöntemi:** SCI, SCI-Expanded, SSCI ve AHCI kapsamındaki dergilerde yayınlanan yıllık toplam yayın sayısı / Toplam Öğretim elemanı sayısı

**Verinin Kaynağı:** Bilimsel Araştırma Projeleri Koordinatörlüğü, Personel Daire Başkanlığı

**Sorumlu İdare:**

Performans Göstergesi	Ölçü Birimi	2023	2024 Planlanan	2024 YS Gerç. Tahmini	2025 Hedef	2026 Tahmin	2027 Tahmin
2- Yükseköğretim Kurulu tarafından belirlenecek öncelikli alanlarda sağlanan burslardan yararlanan doktora öğrenci sayısı	Sayı	4	8	8	8	8	8

**Göstergeye İlişkin Açıklama:** YÖK tarafından öncelikli alanlarında sağlanan burslardan yararlanan yıllık toplam doktora öğrenci sayısı ile ifade edilmektedir.

**Hesaplama Yöntemi:** YÖK tarafından öncelikli alanlarında sağlanan burslardan yararlanan yıllık toplam doktora öğrenci sayısı

**Verinin Kaynağı:** Öğrenci İşleri Daire Başkanlığı ve Lisansüstü Eğitim Enstitüsü

**Sorumlu İdare:**

Performans Göstergesi	Ölçü Birimi	2023	2024 Planlanan	2024 YS Gerç. Tahmini	2025 Hedef	2026 Tahmin	2027 Tahmin
3- Yükseköğretim Kurulu tarafından sağlanan araştırma desteklerinden yararlananların sayısı	Sayı	4	6	6	2	2	2

**Göstergeye İlişkin Açıklama:** YÖK tarafından sağlanan araştırma desteklerinden yararlanan yıllık toplam sayı ile ifade edilmektedir.

**Hesaplama Yöntemi:** YÖK tarafından sağlanan araştırma desteklerinden yararlanan yıllık toplam sayı

**Verinin Kaynağı:** Akademik Birimler ve Bilimsel Araştırma Projeleri Koordinatörlüğü

**Sorumlu İdare:**

Performans Göstergesi	Ölçü Birimi	2023	2024 Planlanan	2024 YS Gerç. Tahmini	2025 Hedef	2026 Tahmin	2027 Tahmin
4- Yükseköğretim Kurulu, Türkiye Bilimler Akademisi ve TÜBİTAK bilim, teşvik ve sanat ödülleri sayısı	Sayı	0	1	1	1	1	1

**Göstergeye İlişkin Açıklama:** YÖK,TÜBA ve TÜBİTAK bilim, teşvik ve sanat ödülleri yıllık toplam sayısı ile ifade edilmektedir.

**Hesaplama Yöntemi:** YÖK,TÜBA ve TÜBİTAK bilim, teşvik ve sanat ödülleri yıllık toplam sayısı

**Verinin Kaynağı:** Akademik Birimler, Bilimsel Araştırma Projeleri Koordinatörlüğü

**Sorumlu İdare:**

#### Alt Program Kapsamında Yürütülecek Faaliyet Maliyetleri

Faaliyetler	2024 Bütçe	2024 Harcama Haziran	2025 Bütçe	2026 Tahmin	2027 Tahmin
<b>T O P L A M</b>	<b>0</b>	<b>0</b>	<b>0</b>	<b>0</b>	<b>0</b>
Bütçe İçi	0	0	0	0	0
Bütçe Dışı	0	0	0	0	0

**Alt Program Adı:** YÜKSEKÖĞRETİMDE ÖĞRENCİ YAŞAMI

#### Gereke ve Açıklamalar

Öğrencilerin hem beslenme, barınma gibi temel ihtiyaçları hemde teorik ve uygulamalı eğitim olarak gelişimlerini sağlayacak akademik, sosyal faaliyetlerde bulunabilecekleri ortamları oluşturacak faaliyetleri kapsamaktadır. 11. Kalkınma Planının 618 ve 619. maddelerinde belirtilen amaçların ve Üniversitemiz 2020-2024 Stratejik Planında yer alan "Amaç 2- Üniversitemizin Değişen Koşullara Uyumunu Sağlayacak Kurumsal Kapasite Ve Kültür Altyapısını Oluşturmak" amacına ulaşılmasında katkı sağlaması planlanmaktadır.

#### Alt Program Hedefi:

Yükseköğretim öğrencilerine sunulan beslenme ve barınma hizmetlerinin kalitesinin artırılması; öğrencilerin kişisel ve sosyal gelişimi desteklenerek yaşam kalitesinin yükseltilmesi

#### Performans Göstergeleri

Performans Göstergesi	Ölçü Birimi	2023	2024 Planlanan	2024 YS Gerç. Tahmini	2025 Hedef	2026 Tahmin	2027 Tahmin
1- Barınma hizmetlerinden yararlanan öğrenci sayısı	Sayı	0	0	0	0	0	0

**Göstergeye İlişkin Açıklama:**

**Hesaplama Yöntemi:** -

**Verinin Kaynağı:** Üniversitemizde barınma hizmetlerinden yararlanan öğrenci bulunmadığı için hesaplama yapılmamıştır.

**Sorumlu İdare:**

Performans Göstergesi	Ölçü Birimi	2023	2024 Planlanan	2024 YS Gerç. Tahmini	2025 Hedef	2026 Tahmin	2027 Tahmin
2- Beslenme hizmetlerinden yararlanan öğrenci sayısı	Sayı	53.804	120.000	95.000	120.000	120.000	120.000

**Göstergeye İlişkin Açıklama:** Toplam yıllık öğrenci yemek sayısının aktif eğitim dönemine ay olarak oranlanması ile elde edilmektedir.

**Hesaplama Yöntemi:** Toplam yıllık öğrenci yemek sayısı/ Aktif eğitim dönemi(ay)

**Verinin Kaynağı:** Sağlık, Kültür ve Spor Daire Başkanlığı

**Sorumlu İdare:**

Performans Göstergesi	Ölçü Birimi	2023	2024 Planlanan	2024 YS Gerç. Tahmini	2025 Hedef	2026 Tahmin	2027 Tahmin
3- Öğrenci başına düşen sosyal donatı alanı	Metre-kare	0,43	0,5	0,5	0,5	0,5	0,5

**Göstergeye İlişkin Açıklama:** Toplam sosyal alanların metrekare toplamının toplam aktif öğrenci sayısına oranlanması ile elde edilmektedir.

**Hesaplama Yöntemi:** Toplam Sosyal Alanlar m2/Toplam Aktif Öğrenci Sayısı

**Verinin Kaynağı:** Yapı İşleri ve Teknik Daire Başkanlığı, Öğrenci İşleri Daire Başkanlığı

**Sorumlu İdare:**

Performans Göstergesi	Ölçü Birimi	2023	2024 Planlanan	2024 YS Gerç. Tahmini	2025 Hedef	2026 Tahmin	2027 Tahmin
4- Öğrenci kulüp ve topluluk sayısı	Sayı	50	48	60	64	64	64

**Göstergeye İlişkin Açıklama:** Toplam öğrenci kulüp ve topluluk sayısı ile ifade edilmektedir.

**Hesaplama Yöntemi:** Toplam öğrenci kulüp ve topluluk sayısı

**Verinin Kaynağı:** Sağlık, Kültür ve Spor Daire Başkanlığı

**Sorumlu İdare:**

Performans Göstergesi	Ölçü Birimi	2023	2024 Planlanan	2024 YS Gerç. Tahmini	2025 Hedef	2026 Tahmin	2027 Tahmin
5- Sosyal, kültürel ve sportif faaliyet sayısı	Sayı	129	65	65	75	75	75

**Göstergeye İlişkin Açıklama:** Üniversitemiz bünyesinde gerçekleştirilen sosyal, kültürel ve sportif faaliyetlerin yıllık toplam sayısı ile ifade edilmektedir.

**Hesaplama Yöntemi:** Sosyal, kültürel ve sportif faaliyetlerin yıllık toplam sayısı

**Verinin Kaynağı:** Sağlık Kültür ve Spor Daire Başkanlığı, Akademik Birimler

**Sorumlu İdare:**

Performans Göstergesi	Ölçü Birimi	2021	2024 Planlanan	2024 YS Gerç. Tahmini	2025 Hedef	2026 Tahmin	2027 Tahmin
6- Yükseköğretimde öğrenci başına barınma harcaması	TL	0	0	0	0	0	0

**Göstergeye İlişkin Açıklama:**

**Hesaplama Yöntemi:** -

**Verinin Kaynağı:** Üniversitemizde barınma hizmetlerinden yararlanan öğrenci bulunmadığı için hesaplama yapılmamıştır.

**Sorumlu İdare:**

Performans Göstergesi	Ölçü Birimi	2023	2024 Planlanan	2024 YS Gerç. Tahmini	2025 Hedef	2026 Tahmin	2027 Tahmin
7- Yükseköğretimde öğrenci başına beslenme harcaması	TL	59,48	85	85	105	105	105

**Göstergeye İlişkin Açıklama:** Yemekhane hizmeti veren birimlerimizden yararlanan öğrenci başına ödenen beslenme harcaması (TL) ile ifade edilmektedir.

**Hesaplama Yöntemi:** Öğrenci başına ödenen beslenme harcaması (TL)

**Verinin Kaynağı:** Sağlık, Kültür ve Spor Daire Başkanlığı, Öğrenci İşleri Daire Başkanlığı

**Sorumlu İdare:**

Performans Göstergesi	Ölçü Birimi	2023	2024 Planlanan	2024 YS Gerç. Tahmini	2025 Hedef	2026 Tahmin	2027 Tahmin
8- Yükseköğretimde öğrenci yaşamından memnuniyet oranı	Oran	71,4	87	87	68	68	68

**Göstergeye İlişkin Açıklama:** Üniversitemiz öğrencileri memnuniyet oranının yıllık sonuçları ile ifade edilmektedir.

**Hesaplama Yöntemi:** Üniversitemiz öğrencileri memnuniyet oranı

**Verinin Kaynağı:** Kalite ve Strateji Geliştirme Uygulama ve Araştırma Merkezi(KASGEM)

**Sorumlu İdare:**

Performans Göstergesi	Ölçü Birimi	2023	2024 Planlanan	2024 YS Gerç. Tahmini	2025 Hedef	2026 Tahmin	2027 Tahmin
9- Yükseköğretimde öğrencilere sunulan sağlık hizmetinden yararlanan öğrenci sayısının toplam öğrenci sayısına oranı	Oran	0	0	0	0	0	0

**Göstergeye İlişkin Açıklama:**

**Hesaplama Yöntemi:** -

**Verinin Kaynağı:** Üniversitemizde sağlık hizmetlerinden yararlanan öğrenci bulunmadığı için hesaplama yapılmamıştır.

**Sorumlu İdare:**

#### Alt Program Kapsamında Yürütülecek Faaliyet Maliyetleri

Faaliyetler	2024 Bütçe	2024 Harcama Haziran	2025 Bütçe	2026 Tahmin	2027 Tahmin
<b>Yükseköğretimde Beslenme Hizmetleri</b>	<b>6.931.000</b>	<b>2.754.404</b>	<b>14.644.000</b>	<b>16.180.000</b>	<b>17.448.000</b>
Bütçe İçi	6.931.000	2.754.404	14.644.000	16.180.000	17.448.000
Bütçe Dışı	0	0	0	0	0
<b>Yükseköğretimde Kültür ve Spor Hizmetleri</b>	<b>558.000</b>	<b>986.785</b>	<b>798.000</b>	<b>906.000</b>	<b>983.000</b>
Bütçe İçi	558.000	986.785	798.000	906.000	983.000
Bütçe Dışı	0	0	0	0	0
<b>Yükseköğretimde Öğrenci Yaşamına İlişkin Diğer Hizmetler</b>	<b>355.000</b>	<b>526.224</b>	<b>648.000</b>	<b>738.000</b>	<b>794.000</b>
Bütçe İçi	355.000	526.224	648.000	738.000	794.000
Bütçe Dışı	0	0	0	0	0
<b>T O P L A M</b>	<b>7.844.000</b>	<b>4.267.413</b>	<b>16.090.000</b>	<b>17.824.000</b>	<b>19.225.000</b>
Bütçe İçi	7.844.000	4.267.413	16.090.000	17.824.000	19.225.000
Bütçe Dışı	0	0	0	0	0

**Faaliyetlere İlişkin Açıklamalar:**

#### Yükseköğretimde Beslenme Hizmetleri

Öğrenci yemek hizmetini gerçekleştirmek, Üniversitemizde örgün eğitim sistemi içinde eğitim-öğretim süresince eğitim-öğretim gören, kaydını yenileyen öğrencilerin ve maddi imkanları yetersiz olan öğrencilerin yemek hizmetini gerçekleştirmek amaçlanmaktadır.

#### Yükseköğretimde Kültür ve Spor Hizmetleri

Spor takımlarının müsabakalara katılımlarının sağlanması, tiyatro guruplarının ve diğer kulüplerin faaliyetlerini gerçekleştirme imkanlarını sağlamak amaçlanmaktadır.

#### Yükseköğretimde Öğrenci Yaşamına İlişkin Diğer Hizmetler

Üniversite öğrencilerinin sosyal sorumluluk projeleri kapsamında yürüttükleri faaliyetlerin, bilimsel toplantılara, sosyal ve kültürel aktivitelere katılımlarının ve öğrenci toplulukları kapsamında gerçekleştirdikleri faaliyetleri kapsamaktadır.



## D-İdarenin Toplam Kaynak İhtiyacı

## FAALİYET MALİYETLERİ TABLOSU

<b>İdare Adı</b>	KAYSERİ ÜNİVERSİTESİ
<b>Program Adı</b>	ARAŞTIRMA, GELİŞTİRME VE YENİLİK
<b>Alt Program Adı</b>	YÜKSEKÖĞRETİMDE BİLİMSEL ARAŞTIRMA VE GELİŞTİRME
<b>Alt Program Hedefi</b>	Yükseköğretim kurumlarında inovasyon amaçlı bilimsel çalışmaların artırılması
<b>Faaliyet Adı</b>	Yükseköğretim Kurumlarının Bilimsel Araştırma Projeleri
<b>Açıklama</b>	2547 sayılı kanun ve diğer yasal mevzuat kapsamında temel araştırma hizmetleri için gerekli laboratuvar, makine, teçhizat ve donanım ihtiyaçları karşılanacaktır.

EKONOMİK KOD	2024 Bütçe	2024 Harcama (Haziran)	2025 Bütçe	2026 Tahmin	2027 Tahmin
<i>Personel Giderleri</i>					
<i>Sosyal Güvenlik Kurumuna Devlet Primi Giderleri</i>					
<i>Mal ve Hizmet Alım Giderleri</i>	1.270.000	1.496.663	1.813.000	2.055.000	2.232.000
<i>Faiz Giderleri</i>					
<i>Cari Transferler</i>					
<i>Sermaye Giderleri</i>					
<i>Sermaye Transferleri</i>					
<i>Borç Verme</i>					
<b>BÜTÇE İÇİ TOPLAM KAYNAK</b>	<b>1.270.000</b>	<b>1.496.663</b>	<b>1.813.000</b>	<b>2.055.000</b>	<b>2.232.000</b>
<i>Döner Sermaye</i>					
<i>Özel Hesap</i>	3.609.885	1.457.941	4.000.000	5.000.000	6.000.000
<i>Diğer Bütçe Dışı Kaynak</i>					
<b>BÜTÇE DIŞI TOPLAM KAYNAK</b>	<b>3.609.885</b>	<b>1.457.941</b>	<b>4.000.000</b>	<b>5.000.000</b>	<b>6.000.000</b>
<b>FAALİYET MALİYETİ TOPLAMI</b>	<b>4.879.885</b>	<b>2.954.604</b>	<b>5.813.000</b>	<b>7.055.000</b>	<b>8.232.000</b>

## FAALİYET MALİYETLERİ TABLOSU

<b>İdare Adı</b>	KAYSERİ ÜNİVERSİTESİ
<b>Program Adı</b>	HAYAT BOYU ÖĞRENME
<b>Alt Program Adı</b>	YÜKSEKÖĞRETİM KURUMLARI SÜREKLİ EĞİTİM FAALİYETLERİ
<b>Alt Program Hedefi</b>	Toplumun tüm kesimlerine ihtiyaç duyduğu alanlarda eğitimler verilmesi, kamu kurum ve kuruluşları, özel sektör ve uluslararası kuruluşlarla işbirliğinin gelişmesine katkıda bulunulması
<b>Faaliyet Adı</b>	Toplum Hizmetine Sunulan Eğitim Programları, Kurs ve Seminerler
<b>Açıklama</b>	Üniversitemizce toplumun ihtiyaç duyduğu alanlarda eğitimler verilmesi, diğer kurum ve kuruluşlarla iş birliği yapılması ve iş birliklerinin geliştirilmesi çalışmaları yürütülecektir. 2547 sayılı kanununun 12. maddesine istinaden yürütülmektedir.

EKONOMİK KOD	2024 Bütçe	2024 Harcama (Haziran)	2025 Bütçe	2026 Tahmin	2027 Tahmin
<i>Personel Giderleri</i>					
<i>Sosyal Güvenlik Kurumuna Devlet Primi Giderleri</i>					
<i>Mal ve Hizmet Alım Giderleri</i>					
<i>Faiz Giderleri</i>					
<i>Cari Transferler</i>					
<i>Sermaye Giderleri</i>					
<i>Sermaye Transferleri</i>					
<i>Borç Verme</i>					
<b>BÜTÇE İÇİ TOPLAM KAYNAK</b>					
<i>Döner Sermaye</i>	3.211.800	860.758	3.532.950	3.887.278	4.275.000
<i>Özel Hesap</i>					
<i>Diğer Bütçe Dışı Kaynak</i>					
<b>BÜTÇE DIŞI TOPLAM KAYNAK</b>	3.211.800	860.758	3.532.950	3.887.278	4.275.000
<b>FAALİYET MALİYETİ TOPLAMI</b>	3.211.800	860.758	3.532.950	3.887.278	4.275.000

## FAALİYET MALİYETLERİ TABLOSU

<b>İdare Adı</b>	KAYSERİ ÜNİVERSİTESİ
<b>Program Adı</b>	YÜKSEKÖĞRETİM
<b>Alt Program Adı</b>	ÖN LİSANS EĞİTİMİ, LİSANS EĞİTİMİ VE LİSANSÜSTÜ EĞİTİM
<b>Alt Program Hedefi</b>	Mesleki yeterlilik sahibi ve gelişime açık mezunlar yetiştirilmesi
<b>Faaliyet Adı</b>	Doktora ve Tıpta Uzmanlık Eğitimi
<b>Açıklama</b>	Lisans ve yüksek lisans düzeyinde öğrenim gördükten sonra üniversitede doktora öğrenimi yapmak isteyenler, usulüne göre yapılacak sınavla ve üniversiteler arası Kurulca tespit edilecek esaslara göre seçilir. Üniversitemiz Lisansüstü Eğitim Enstitüsünde yeterli ve modern koşullarda eğitim verilebilmesi için niteliklerinin artırılması hedeflenmektedir.

EKONOMİK KOD	2024 Bütçe	2024 Harcama (Haziran)	2025 Bütçe	2026 Tahmin	2027 Tahmin
<i>Personel Giderleri</i>	4.359.000	3.656.614	11.880.000	13.889.000	15.752.000
<i>Sosyal Güvenlik Kurumuna Devlet Primi Giderleri</i>	92.000	80.339	218.000	253.000	285.000
<i>Mal ve Hizmet Alım Giderleri</i>	284.000	9.111	406.000	461.000	500.000
<i>Faiz Giderleri</i>					
<i>Cari Transferler</i>					
<i>Sermaye Giderleri</i>					
<i>Sermaye Transferleri</i>					
<i>Borç Verme</i>					
<b>BÜTÇE İÇİ TOPLAM KAYNAK</b>	<b>4.735.000</b>	<b>3.746.064</b>	<b>12.504.000</b>	<b>14.603.000</b>	<b>16.537.000</b>
<i>Döner Sermaye</i>					
<i>Özel Hesap</i>					
<i>Diğer Bütçe Dışı Kaynak</i>					
<b>BÜTÇE DIŞI TOPLAM KAYNAK</b>					
<b>FAALİYET MALİYETİ TOPLAMI</b>	<b>4.735.000</b>	<b>3.746.064</b>	<b>12.504.000</b>	<b>14.603.000</b>	<b>16.537.000</b>

## FAALİYET MALİYETLERİ TABLOSU

<b>İdare Adı</b>	KAYSERİ ÜNİVERSİTESİ
<b>Program Adı</b>	YÜKSEKÖĞRETİM
<b>Alt Program Adı</b>	ÖN LİSANS EĞİTİMİ, LİSANS EĞİTİMİ VE LİSANSÜSTÜ EĞİTİM
<b>Alt Program Hedefi</b>	Mesleki yeterlilik sahibi ve gelişime açık mezunlar yetiştirilmesi
<b>Faaliyet Adı</b>	Yükseköğretim Kurumları Bilgi ve Kültürel Kaynaklar ile Sportif Altyapının Geliştirilmesi Hizmetleri
<b>Açıklama</b>	Üniversitemiz kütüphanelerinde eğitim, öğretim ve araştırma faaliyetlerine ilişkin olarak gereksinim duyulan her türlü bilgi kaynağının sağlanması, organize edilmesi ve bunlardan yararlanılması yolunda kullanıcılarına hizmet vermek, öğrencilerin sportif aktiviteler yapabilmesini sağlayacak altyapılar oluşturmak amaçlanmaktadır.

EKONOMİK KOD	2024 Bütçe	2024 Harcama (Haziran)	2025 Bütçe	2026 Tahmin	2027 Tahmin
<i>Personel Giderleri</i>	49.000	340.272	4.010.000	4.660.000	5.255.000
<i>Sosyal Güvenlik Kurumuna Devlet Primi Giderleri</i>	8.000	42.096	494.000	574.000	648.000
<i>Mal ve Hizmet Alım Giderleri</i>	67.000		96.000	109.000	119.000
<i>Faiz Giderleri</i>					
<i>Cari Transferler</i>					
<i>Sermaye Giderleri</i>	4.000.000		5.000.000	6.000.000	8.000.000
<i>Sermaye Transferleri</i>					
<i>Borç Verme</i>					
<b>BÜTÇE İÇİ TOPLAM KAYNAK</b>	<b>4.124.000</b>	<b>382.368</b>	<b>9.600.000</b>	<b>11.343.000</b>	<b>14.022.000</b>
<i>Döner Sermaye</i>					
<i>Özel Hesap</i>					
<i>Diğer Bütçe Dışı Kaynak</i>					
<b>BÜTÇE DIŞI TOPLAM KAYNAK</b>					
<b>FAALİYET MALİYETİ TOPLAMI</b>	<b>4.124.000</b>	<b>382.368</b>	<b>9.600.000</b>	<b>11.343.000</b>	<b>14.022.000</b>

## FAALİYET MALİYETLERİ TABLOSU

<b>İdare Adı</b>	KAYSERİ ÜNİVERSİTESİ
<b>Program Adı</b>	YÜKSEKÖĞRETİM
<b>Alt Program Adı</b>	ÖN LİSANS EĞİTİMİ, LİSANS EĞİTİMİ VE LİSANSÜSTÜ EĞİTİM
<b>Alt Program Hedefi</b>	Mesleki yeterlilik sahibi ve gelişime açık mezunlar yetiştirilmesi
<b>Faaliyet Adı</b>	Yükseköğretim Kurumları Birinci Öğretim
<b>Açıklama</b>	Üniversitemiz akademik birimlerinde yürütülen eğitim-öğretimin planlanması, geliştirilmesi ve yükseköğretime uygun modern ortamların sağlanması amaçlanmaktadır.

EKONOMİK KOD	2024 Bütçe	2024 Harcama (Haziran)	2025 Bütçe	2026 Tahmin	2027 Tahmin
<i>Personel Giderleri</i>	338.434.000	173.976.182	414.154.000	481.285.000	542.715.000
<i>Sosyal Güvenlik Kurumuna Devlet Primi Giderleri</i>	41.638.000	22.227.423	56.750.000	65.954.000	74.329.000
<i>Mal ve Hizmet Alım Giderleri</i>	58.275.000	15.275.849	78.043.000	88.963.000	96.686.000
<i>Faiz Giderleri</i>					
<i>Cari Transferler</i>					
<i>Sermaye Giderleri</i>	66.001.000	3.708.158	104.001.000	124.001.000	141.001.000
<i>Sermaye Transferleri</i>					
<i>Borç Verme</i>					
<b>BÜTÇE İÇİ TOPLAM KAYNAK</b>	<b>504.348.000</b>	<b>215.187.612</b>	<b>652.948.000</b>	<b>760.203.000</b>	<b>854.731.000</b>
<i>Döner Sermaye</i>	29.111.380	16.209.587	320.022.518	35.224.770	38.747.153
<i>Özel Hesap</i>					
<i>Diğer Bütçe Dışı Kaynak</i>					
<b>BÜTÇE DIŞI TOPLAM KAYNAK</b>	<b>29.111.380</b>	<b>16.209.587</b>	<b>320.022.518</b>	<b>35.224.770</b>	<b>38.747.153</b>
<b>FAALİYET MALİYETİ TOPLAMI</b>	<b>533.459.380</b>	<b>231.397.199</b>	<b>972.970.518</b>	<b>795.427.770</b>	<b>893.478.153</b>

## FAALİYET MALİYETLERİ TABLOSU

<b>İdare Adı</b>	KAYSERİ ÜNİVERSİTESİ
<b>Program Adı</b>	YÜKSEKÖĞRETİM
<b>Alt Program Adı</b>	ÖN LİSANS EĞİTİMİ, LİSANS EĞİTİMİ VE LİSANSÜSTÜ EĞİTİM
<b>Alt Program Hedefi</b>	Mesleki yeterlilik sahibi ve gelişime açık mezunlar yetiştirilmesi
<b>Faaliyet Adı</b>	Yükseköğretim Kurumları İkinci Öğretim
<b>Açıklama</b>	İkinci öğretim gelirlerinin ödenek dağıtımı Yükseköğretim Kurumlarında İkili Öğretim Yapılmasının Uygulanması, Koordinasyonu ile ilgili 3843 Sayılı Kanun'a göre yapılmaktadır.

EKONOMİK KOD	2024 Bütçe	2024 Harcama (Haziran)	2025 Bütçe	2026 Tahmin	2027 Tahmin
<i>Personel Giderleri</i>	315.000	1.009.109	630.000	693.000	747.000
<i>Sosyal Güvenlik Kurumuna Devlet Primi Giderleri</i>					
<i>Mal ve Hizmet Alım Giderleri</i>	135.000		270.000	297.000	320.000
<i>Faiz Giderleri</i>					
<i>Cari Transferler</i>					
<i>Sermaye Giderleri</i>					
<i>Sermaye Transferleri</i>					
<i>Borç Verme</i>					
<b>BÜTÇE İÇİ TOPLAM KAYNAK</b>	<b>450.000</b>	<b>1.009.109</b>	<b>900.000</b>	<b>990.000</b>	<b>1.067.000</b>
<i>Döner Sermaye</i>					
<i>Özel Hesap</i>					
<i>Diğer Bütçe Dışı Kaynak</i>					
<b>BÜTÇE DIŞI TOPLAM KAYNAK</b>					
<b>FAALİYET MALİYETİ TOPLAMI</b>	<b>450.000</b>	<b>1.009.109</b>	<b>900.000</b>	<b>990.000</b>	<b>1.067.000</b>



## FAALİYET MALİYETLERİ TABLOSU

<b>İdare Adı</b>	KAYSERİ ÜNİVERSİTESİ
<b>Program Adı</b>	YÜKSEKÖĞRETİM
<b>Alt Program Adı</b>	ÖN LİSANS EĞİTİMİ, LİSANS EĞİTİMİ VE LİSANSÜSTÜ EĞİTİM
<b>Alt Program Hedefi</b>	Mesleki yeterlilik sahibi ve gelişime açık mezunlar yetiştirilmesi
<b>Faaliyet Adı</b>	Yükseköğretim Kurumları Uzaktan Eğitim
<b>Açıklama</b>	2547 Sayılı Yükseköğretim Kanununun 44. ve 46 maddelerine dayanılarak hazırlanan “Yükseköğretim Kurumlarında Uzaktan Öğretime İlişkin Usul Ve Esaslar” çerçevesinde gerekli görüldüğünde tamamen veya kısmen uzaktan eğitim verilmesi, geliştirilmesi ve yükseköğretime uygun modern imkanların sağlanması amaçlanmaktadır.

EKONOMİK KOD	2024 Bütçe	2024 Harcama (Haziran)	2025 Bütçe	2026 Tahmin	2027 Tahmin
<i>Personel Giderleri</i>		249.338	1.190.000	1.311.000	1.412.000
<i>Sosyal Güvenlik Kurumuna Devlet Primi Giderleri</i>					
<i>Mal ve Hizmet Alım Giderleri</i>		124.986	510.000	561.000	604.000
<i>Faiz Giderleri</i>					
<i>Cari Transferler</i>					
<i>Sermaye Giderleri</i>					
<i>Sermaye Transferleri</i>					
<i>Borç Verme</i>					
<b>BÜTÇE İÇİ TOPLAM KAYNAK</b>		374.324	1.700.000	1.872.000	2.016.000
<i>Döner Sermaye</i>					
<i>Özel Hesap</i>					
<i>Diğer Bütçe Dışı Kaynak</i>					
<b>BÜTÇE DIŞI TOPLAM KAYNAK</b>					
<b>FAALİYET MALİYETİ TOPLAMI</b>		374.324	1.700.000	1.872.000	2.016.000

## FAALİYET MALİYETLERİ TABLOSU

<b>İdare Adı</b>	KAYSERİ ÜNİVERSİTESİ
<b>Program Adı</b>	YÜKSEKÖĞRETİM
<b>Alt Program Adı</b>	YÜKSEKÖĞRETİMDE ÖĞRENCİ YAŞAMI
<b>Alt Program Hedefi</b>	Yükseköğretim öğrencilerine sunulan beslenme ve barınma hizmetlerinin kalitesinin artırılması; öğrencilerin kişisel ve sosyal gelişimi desteklenerek yaşam kalitesinin yükseltilmesi
<b>Faaliyet Adı</b>	Yükseköğretimde Beslenme Hizmetleri
<b>Açıklama</b>	Öğrenci yemek hizmetini gerçekleştirmek, Üniversitemizde örgün eğitim sistemi içinde eğitim-öğretim süresince eğitim-öğretim gören, kaydını yenileyen öğrencilerin ve maddi imkanları yetersiz olan öğrencilerin yemek hizmetini gerçekleştirmek amaçlanmaktadır.

EKONOMİK KOD	2024 Bütçe	2024 Harcama (Haziran)	2025 Bütçe	2026 Tahmin	2027 Tahmin
<i>Personel Giderleri</i>					
<i>Sosyal Güvenlik Kurumuna Devlet Primi Giderleri</i>					
<i>Mal ve Hizmet Alım Giderleri</i>	6.931.000	2.754.404	14.644.000	16.180.000	17.448.000
<i>Faiz Giderleri</i>					
<i>Cari Transferler</i>					
<i>Sermaye Giderleri</i>					
<i>Sermaye Transferleri</i>					
<i>Borç Verme</i>					
<b>BÜTÇE İÇİ TOPLAM KAYNAK</b>	<b>6.931.000</b>	<b>2.754.404</b>	<b>14.644.000</b>	<b>16.180.000</b>	<b>17.448.000</b>
<i>Döner Sermaye</i>					
<i>Özel Hesap</i>					
<i>Diğer Bütçe Dışı Kaynak</i>					
<b>BÜTÇE DIŞI TOPLAM KAYNAK</b>					
<b>FAALİYET MALİYETİ TOPLAMI</b>	<b>6.931.000</b>	<b>2.754.404</b>	<b>14.644.000</b>	<b>16.180.000</b>	<b>17.448.000</b>

## FAALİYET MALİYETLERİ TABLOSU

<b>İdare Adı</b>	KAYSERİ ÜNİVERSİTESİ
<b>Program Adı</b>	YÜKSEKÖĞRETİM
<b>Alt Program Adı</b>	YÜKSEKÖĞRETİMDE ÖĞRENCİ YAŞAMI
<b>Alt Program Hedefi</b>	Yükseköğretim öğrencilerine sunulan beslenme ve barınma hizmetlerinin kalitesinin artırılması; öğrencilerin kişisel ve sosyal gelişimi desteklenerek yaşam kalitesinin yükseltilmesi
<b>Faaliyet Adı</b>	Yükseköğretimde Kültür ve Spor Hizmetleri
<b>Açıklama</b>	Spor takımlarının müsabakalara katılımlarının sağlanması, tiyatro gruplarının ve diğer kulüplerin faaliyetlerini gerçekleştirme imkanlarını sağlamak amaçlanmaktadır.

EKONOMİK KOD	2024 Bütçe	2024 Harcama (Haziran)	2025 Bütçe	2026 Tahmin	2027 Tahmin
<i>Personel Giderleri</i>					
<i>Sosyal Güvenlik Kurumuna Devlet Primi Giderleri</i>					
<i>Mal ve Hizmet Alım Giderleri</i>	558.000	986.785	798.000	906.000	983.000
<i>Faiz Giderleri</i>					
<i>Cari Transferler</i>					
<i>Sermaye Giderleri</i>					
<i>Sermaye Transferleri</i>					
<i>Borç Verme</i>					
<b>BÜTÇE İÇİ TOPLAM KAYNAK</b>	558.000	986.785	798.000	906.000	983.000
<i>Döner Sermaye</i>					
<i>Özel Hesap</i>					
<i>Diğer Bütçe Dışı Kaynak</i>					
<b>BÜTÇE DIŞI TOPLAM KAYNAK</b>					
<b>FAALİYET MALİYETİ TOPLAMI</b>	558.000	986.785	798.000	906.000	983.000

## FAALİYET MALİYETLERİ TABLOSU

<b>İdare Adı</b>	KAYSERİ ÜNİVERSİTESİ
<b>Program Adı</b>	YÜKSEKÖĞRETİM
<b>Alt Program Adı</b>	YÜKSEKÖĞRETİMDE ÖĞRENCİ YAŞAMI
<b>Alt Program Hedefi</b>	Yükseköğretim öğrencilerine sunulan beslenme ve barınma hizmetlerinin kalitesinin artırılması; öğrencilerin kişisel ve sosyal gelişimi desteklenerek yaşam kalitesinin yükseltilmesi
<b>Faaliyet Adı</b>	Yükseköğretimde Öğrenci Yaşamına İlişkin Diğer Hizmetler
<b>Açıklama</b>	Üniversite öğrencilerinin sosyal sorumluluk projeleri kapsamında yürüttükleri faaliyetlerin, bilimsel toplantılara, sosyal ve kültürel aktivitelere katılımlarının ve öğrenci toplulukları kapsamında gerçekleştirdikleri faaliyetleri kapsamaktadır.

EKONOMİK KOD	2024 Bütçe	2024 Harcama (Haziran)	2025 Bütçe	2026 Tahmin	2027 Tahmin
<i>Personel Giderleri</i>	187.000	64.743	234.000	257.000	277.000
<i>Sosyal Güvenlik Kurumuna Devlet Primi Giderleri</i>	168.000	161.978	414.000	481.000	517.000
<i>Mal ve Hizmet Alım Giderleri</i>		299.503			
<i>Faiz Giderleri</i>					
<i>Cari Transferler</i>					
<i>Sermaye Giderleri</i>					
<i>Sermaye Transferleri</i>					
<i>Borç Verme</i>					
<b>BÜTÇE İÇİ TOPLAM KAYNAK</b>	<b>355.000</b>	<b>526.224</b>	<b>648.000</b>	<b>738.000</b>	<b>794.000</b>
<i>Döner Sermaye</i>					
<i>Özel Hesap</i>					
<i>Diğer Bütçe Dışı Kaynak</i>					
<b>BÜTÇE DIŞI TOPLAM KAYNAK</b>					
<b>FAALİYET MALİYETİ TOPLAMI</b>	<b>355.000</b>	<b>526.224</b>	<b>648.000</b>	<b>738.000</b>	<b>794.000</b>

## FAALİYET MALİYETLERİ TABLOSU

<b>İdare Adı</b>	KAYSERİ ÜNİVERSİTESİ
<b>Program Adı</b>	YÖNETİM VE DESTEK PROGRAMI
<b>Alt Program Adı</b>	TEFTİŞ, DENETİM VE DANIŞMANLIK HİZMETLERİ
<b>Alt Program Hedefi</b>	
<b>Faaliyet Adı</b>	Hukuki Danışmanlık ve Muhakemat Hizmetleri
<b>Açıklama</b>	Üniversitemizin taraf olduğu adli ve idari davalarda, iç ve dış tahkim yargılamasında, icra işlemlerinde ve yargıya intikal eden diğer her türlü hukuki uyuşmazlıklarda temsil edilmesi. İdare hizmetlerine ilişkin mevzuat, sözleşme, şartname ve uyuşmazlıklar ile ilgili işlemler yürütülecektir.

EKONOMİK KOD	2024 Bütçe	2024 Harcama (Haziran)	2025 Bütçe	2026 Tahmin	2027 Tahmin
<i>Personel Giderleri</i>	38.000				
<i>Sosyal Güvenlik Kurumuna Devlet Primi Giderleri</i>	38.000		5.000	6.000	7.000
<i>Mal ve Hizmet Alım Giderleri</i>	20.000	1.450	79.000	90.000	98.000
<i>Faiz Giderleri</i>					
<i>Cari Transferler</i>					
<i>Sermaye Giderleri</i>					
<i>Sermaye Transferleri</i>					
<i>Borç Verme</i>					
<b>BÜTÇE İÇİ TOPLAM KAYNAK</b>	<b>96.000</b>	<b>1.450</b>	<b>84.000</b>	<b>96.000</b>	<b>105.000</b>
<i>Döner Sermaye</i>					
<i>Özel Hesap</i>					
<i>Diğer Bütçe Dışı Kaynak</i>					
<b>BÜTÇE DIŞI TOPLAM KAYNAK</b>					
<b>FAALİYET MALİYETİ TOPLAMI</b>	<b>96.000</b>	<b>1.450</b>	<b>84.000</b>	<b>96.000</b>	<b>105.000</b>

## FAALİYET MALİYETLERİ TABLOSU

<b>İdare Adı</b>	KAYSERİ ÜNİVERSİTESİ
<b>Program Adı</b>	YÖNETİM VE DESTEK PROGRAMI
<b>Alt Program Adı</b>	ÜST YÖNETİM, İDARİ VE MALİ HİZMETLER
<b>Alt Program Hedefi</b>	
<b>Faaliyet Adı</b>	Bilgi Teknolojilerine Yönelik Faaliyetler
<b>Açıklama</b>	İdarelerin bilgi işlem sistemlerinin işletilmesi ve geliştirilmesi ile teknolojik kapasitelerinin artırılmasına yönelik iş, işlem ve süreçlere ilişkin giderleri bu faaliyet altında izlenecektir.

EKONOMİK KOD	2024 Bütçe	2024 Harcama (Haziran)	2025 Bütçe	2026 Tahmin	2027 Tahmin
<i>Personel Giderleri</i>	27.000	334.844	4.326.000	5.026.000	5.665.000
<i>Sosyal Güvenlik Kurumuna Devlet Primi Giderleri</i>	4.000	36.796	434.000	530.000	602.000
<i>Mal ve Hizmet Alım Giderleri</i>	191.000	108.708	272.000	309.000	335.000
<i>Faiz Giderleri</i>					
<i>Cari Transferler</i>					
<i>Sermaye Giderleri</i>	3.000.000	1.010.315	6.999.000	7.824.000	7.837.000
<i>Sermaye Transferleri</i>					
<i>Borç Verme</i>					
<b>BÜTÇE İÇİ TOPLAM KAYNAK</b>	<b>3.222.000</b>	<b>1.490.663</b>	<b>12.031.000</b>	<b>13.689.000</b>	<b>14.439.000</b>
<i>Döner Sermaye</i>					
<i>Özel Hesap</i>					
<i>Diğer Bütçe Dışı Kaynak</i>					
<b>BÜTÇE DIŞI TOPLAM KAYNAK</b>					
<b>FAALİYET MALİYETİ TOPLAMI</b>	<b>3.222.000</b>	<b>1.490.663</b>	<b>12.031.000</b>	<b>13.689.000</b>	<b>14.439.000</b>



## FAALİYET MALİYETLERİ TABLOSU

<b>İdare Adı</b>	KAYSERİ ÜNİVERSİTESİ
<b>Program Adı</b>	YÖNETİM VE DESTEK PROGRAMI
<b>Alt Program Adı</b>	ÜST YÖNETİM, İDARİ VE MALİ HİZMETLER
<b>Alt Program Hedefi</b>	
<b>Faaliyet Adı</b>	Engellilerin Erişebilirliğinin Sağlanması
<b>Açıklama</b>	5378 sayılı Engelliler Hakkında Kanun kapsamında engellilerin erişebilirliğinin sağlanması amacıyla yapılacak giderler bu faaliyet altında izlenecektir.

EKONOMİK KOD	2024 Bütçe	2024 Harcama (Haziran)	2025 Bütçe	2026 Tahmin	2027 Tahmin
<i>Personel Giderleri</i>					
<i>Sosyal Güvenlik Kurumuna Devlet Primi Giderleri</i>					
<i>Mal ve Hizmet Alım Giderleri</i>					
<i>Faiz Giderleri</i>					
<i>Cari Transferler</i>					
<i>Sermaye Giderleri</i>	2.000.000		4.000.000	5.000.000	6.000.000
<i>Sermaye Transferleri</i>					
<i>Borç Verme</i>					
<b>BÜTÇE İÇİ TOPLAM KAYNAK</b>	2.000.000		4.000.000	5.000.000	6.000.000
<i>Döner Sermaye</i>					
<i>Özel Hesap</i>					
<i>Diğer Bütçe Dışı Kaynak</i>					
<b>BÜTÇE DIŞI TOPLAM KAYNAK</b>					
<b>FAALİYET MALİYETİ TOPLAMI</b>	2.000.000		4.000.000	5.000.000	6.000.000

## FAALİYET MALİYETLERİ TABLOSU

<b>İdare Adı</b>	KAYSERİ ÜNİVERSİTESİ
<b>Program Adı</b>	YÖNETİM VE DESTEK PROGRAMI
<b>Alt Program Adı</b>	ÜST YÖNETİM, İDARİ VE MALİ HİZMETLER
<b>Alt Program Hedefi</b>	
<b>Faaliyet Adı</b>	Genel Destek Hizmetleri
<b>Açıklama</b>	İdarelerin tüm programlarına hizmet eder nitelikte olan temizlik, güvenlik, aydınlatma, ısıtma, onarım, taşıma ve benzeri mal ve hizmetlerin temini; fiziki çalışma ortamlarının düzenlenmesi, genel evrak ve arşiv hizmetlerinin yürütülmesi, sivil savunma ve seferberlik hizmetlerinin planlanması ve yürütülmesi gibi iş, işlem ve süreçlere yönelik giderleri bu faaliyet altında izlenecektir.

EKONOMİK KOD	2024 Bütçe	2024 Harcama (Haziran)	2025 Bütçe	2026 Tahmin	2027 Tahmin
<i>Personel Giderleri</i>	24.206.000	18.781.706	86.489.000	100.475.000	113.268.000
<i>Sosyal Güvenlik Kurumuna Devlet Primi Giderleri</i>	2.763.000	2.343.329	9.927.000	11.501.000	12.937.000
<i>Mal ve Hizmet Alım Giderleri</i>	4.307.000	998.383	6.156.000	6.981.000	7.576.000
<i>Faiz Giderleri</i>					
<i>Cari Transferler</i>	1.108.000	316.003	1.404.000	1.598.000	1.725.000
<i>Sermaye Giderleri</i>					
<i>Sermaye Transferleri</i>					
<i>Borç Verme</i>					
<b>BÜTÇE İÇİ TOPLAM KAYNAK</b>	<b>32.384.000</b>	<b>22.439.422</b>	<b>103.976.000</b>	<b>120.555.000</b>	<b>135.506.000</b>
<i>Döner Sermaye</i>					
<i>Özel Hesap</i>					
<i>Diğer Bütçe Dışı Kaynak</i>					
<b>BÜTÇE DIŞI TOPLAM KAYNAK</b>					
<b>FAALİYET MALİYETİ TOPLAMI</b>	<b>32.384.000</b>	<b>22.439.422</b>	<b>103.976.000</b>	<b>120.555.000</b>	<b>135.506.000</b>

## FAALİYET MALİYETLERİ TABLOSU

<b>İdare Adı</b>	KAYSERİ ÜNİVERSİTESİ
<b>Program Adı</b>	YÖNETİM VE DESTEK PROGRAMI
<b>Alt Program Adı</b>	ÜST YÖNETİM, İDARİ VE MALİ HİZMETLER
<b>Alt Program Hedefi</b>	
<b>Faaliyet Adı</b>	İnşaat ve Yapı İşlerinin Yürütülmesi

**Açıklama**

Üniversite bina ve tesislerinin projelerini yapmak, ihale dosyalarını hazırlamak, yapı ve oranımla ilgili ihaleleri yürütmek, inşaatları kontrol etmek ve teslim almak, bakım ve onarım işlerini yapmak. Kalorifer, kazan dairesi, soğuk oda, jeneratör, havalandırma sistemleri ile telefon santrali, çevre düzenleme ve araç işletme, asansör bakım ve onarımı ile benzer işleri yürütmek.

EKONOMİK KOD	2024 Bütçe	2024 Harcama (Haziran)	2025 Bütçe	2026 Tahmin	2027 Tahmin
<i>Personel Giderleri</i>	206.000	905.316	10.877.000	12.638.000	14.251.000
<i>Sosyal Güvenlik Kurumuna Devlet Primi Giderleri</i>	35.000	97.979	1.153.000	1.340.000	1.510.000
<i>Mal ve Hizmet Alım Giderleri</i>	696.000	440.213	996.000	1.129.000	1.226.000
<i>Faiz Giderleri</i>					
<i>Cari Transferler</i>					
<i>Sermaye Giderleri</i>					
<i>Sermaye Transferleri</i>					
<i>Borç Verme</i>					
<b>BÜTÇE İÇİ TOPLAM KAYNAK</b>	<b>937.000</b>	<b>1.443.508</b>	<b>13.026.000</b>	<b>15.107.000</b>	<b>16.987.000</b>
<i>Döner Sermaye</i>					
<i>Özel Hesap</i>					
<i>Diğer Bütçe Dışı Kaynak</i>					
<b>BÜTÇE DIŞI TOPLAM KAYNAK</b>					
<b>FAALİYET MALİYETİ TOPLAMI</b>	<b>937.000</b>	<b>1.443.508</b>	<b>13.026.000</b>	<b>15.107.000</b>	<b>16.987.000</b>

## FAALİYET MALİYETLERİ TABLOSU

<b>İdare Adı</b>	KAYSERİ ÜNİVERSİTESİ
<b>Program Adı</b>	YÖNETİM VE DESTEK PROGRAMI
<b>Alt Program Adı</b>	ÜST YÖNETİM, İDARİ VE MALİ HİZMETLER
<b>Alt Program Hedefi</b>	
<b>Faaliyet Adı</b>	İnsan Kaynakları Yönetimine İlişkin Faaliyetler
<b>Açıklama</b>	İdarelerin personel planlamasının yapılması; personel atama, nakil, terfi, emeklilik ve benzeri özlük işlemlerinin yürütülmesi; insan kaynağı kapasitesinin artırılmasına yönelik eğitimlerin planlanması ve düzenlenmesi gibi iş, işlem ve süreçlere yönelik giderleri bu faaliyet altında izlenecektir.

EKONOMİK KOD	2024 Bütçe	2024 Harcama (Haziran)	2025 Bütçe	2026 Tahmin	2027 Tahmin
Personel Giderleri	7.507.000	3.056.730	20.633.000	23.974.000	27.033.000
Sosyal Güvenlik Kurumuna Devlet Primi Giderleri	1.886.000	306.208	2.065.000	2.400.000	2.706.000
Mal ve Hizmet Alım Giderleri	170.000	20.000	243.000	276.000	300.000
Faiz Giderleri					
Cari Transferler	8.376.000	7.749.678	11.976.000	13.582.000	14.743.000
Sermaye Giderleri					
Sermaye Transferleri					
Borç Verme					
<b>BÜTÇE İÇİ TOPLAM KAYNAK</b>	<b>17.939.000</b>	<b>11.132.615</b>	<b>34.917.000</b>	<b>40.232.000</b>	<b>44.782.000</b>
Döner Sermaye					
Özel Hesap					
Diğer Bütçe Dışı Kaynak					
<b>BÜTÇE DIŞI TOPLAM KAYNAK</b>					
<b>FAALİYET MALİYETİ TOPLAMI</b>	<b>17.939.000</b>	<b>11.132.615</b>	<b>34.917.000</b>	<b>40.232.000</b>	<b>44.782.000</b>

## FAALİYET MALİYETLERİ TABLOSU

<b>İdare Adı</b>	KAYSERİ ÜNİVERSİTESİ
<b>Program Adı</b>	YÖNETİM VE DESTEK PROGRAMI
<b>Alt Program Adı</b>	ÜST YÖNETİM, İDARİ VE MALİ HİZMETLER
<b>Alt Program Hedefi</b>	
<b>Faaliyet Adı</b>	Özel Kalem Hizmetleri
<b>Açıklama</b>	Üst yönetimin çalışma programının düzenlenmesi ile resmi ve özel yazışmalar, protokol, tören, ziyaret, davet, karşılama, ağırlama gibi hizmetlerin yürütülmesi amacıyla gerçekleştirilen iş, işlem ve süreçlere yönelik giderler bu faaliyet altında izlenecektir.

EKONOMİK KOD	2024 Bütçe	2024 Harcama (Haziran)	2025 Bütçe	2026 Tahmin	2027 Tahmin
Personel Giderleri	2.841.000	46.571	157.000	183.000	207.000
Sosyal Güvenlik Kurumuna Devlet Primi Giderleri	175.000				
Mal ve Hizmet Alım Giderleri	521.000	136.246	746.000	846.000	918.000
Faiz Giderleri					
Cari Transferler					
Sermaye Giderleri					
Sermaye Transferleri					
Borç Verme					
<b>BÜTÇE İÇİ TOPLAM KAYNAK</b>	<b>3.537.000</b>	<b>182.817</b>	<b>903.000</b>	<b>1.029.000</b>	<b>1.125.000</b>
Döner Sermaye					
Özel Hesap					
Diğer Bütçe Dışı Kaynak					
<b>BÜTÇE DIŞI TOPLAM KAYNAK</b>					
<b>FAALİYET MALİYETİ TOPLAMI</b>	<b>3.537.000</b>	<b>182.817</b>	<b>903.000</b>	<b>1.029.000</b>	<b>1.125.000</b>

## FAALİYET MALİYETLERİ TABLOSU

<b>İdare Adı</b>	KAYSERİ ÜNİVERSİTESİ
<b>Program Adı</b>	YÖNETİM VE DESTEK PROGRAMI
<b>Alt Program Adı</b>	ÜST YÖNETİM, İDARİ VE MALİ HİZMETLER
<b>Alt Program Hedefi</b>	
<b>Faaliyet Adı</b>	Strateji Geliştirme ve Mali Hizmetler
<b>Açıklama</b>	İdareler tarafından yürütülen ve idarelerin tüm programlarına hizmet eder nitelikte olan mali yönetim ve kontrole ilişkin iş, işlem ve süreçlere yönelik giderler bu faaliyet altında izlenecektir.

EKONOMİK KOD	2024 Bütçe	2024 Harcama (Haziran)	2025 Bütçe	2026 Tahmin	2027 Tahmin
<i>Personel Giderleri</i>	898.000	1.481.576	5.848.000	6.794.000	7.662.000
<i>Sosyal Güvenlik Kurumuna Devlet Primi Giderleri</i>	119.000	184.337	703.000	817.000	921.000
<i>Mal ve Hizmet Alım Giderleri</i>	55.000	9.930	79.000	90.000	98.000
<i>Faiz Giderleri</i>					
<i>Cari Transferler</i>					
<i>Sermaye Giderleri</i>					
<i>Sermaye Transferleri</i>					
<i>Borç Verme</i>					
<b>BÜTÇE İÇİ TOPLAM KAYNAK</b>	<b>1.072.000</b>	<b>1.675.843</b>	<b>6.630.000</b>	<b>7.701.000</b>	<b>8.681.000</b>
<i>Döner Sermaye</i>					
<i>Özel Hesap</i>					
<i>Diğer Bütçe Dışı Kaynak</i>					
<b>BÜTÇE DIŞI TOPLAM KAYNAK</b>					
<b>FAALİYET MALİYETİ TOPLAMI</b>	<b>1.072.000</b>	<b>1.675.843</b>	<b>6.630.000</b>	<b>7.701.000</b>	<b>8.681.000</b>

## FAALİYET MALİYETLERİ TABLOSU

<b>İdare Adı</b>	KAYSERİ ÜNİVERSİTESİ
<b>Program Adı</b>	YÖNETİM VE DESTEK PROGRAMI
<b>Alt Program Adı</b>	ÜST YÖNETİM, İDARİ VE MALİ HİZMETLER
<b>Alt Program Hedefi</b>	
<b>Faaliyet Adı</b>	Yükseköğretimde Öğrencilere Yönelik İdari Hizmetler
<b>Açıklama</b>	Öğrencilerin yeni kayıt, kabul ve ders durumları ile ilgili gerekli işleri yapmak, mezuniyet, kimlik, burs, mezunların izlenmesi işlemlerini yürütmek, verilecek diğer benzeri görevlerine yerine getirmek.

EKONOMİK KOD	2024 Bütçe	2024 Harcama (Haziran)	2025 Bütçe	2026 Tahmin	2027 Tahmin
<i>Personel Giderleri</i>	12.738.000	2.156.556	7.528.000	8.746.000	9.862.000
<i>Sosyal Güvenlik Kurumuna Devlet Primi Giderleri</i>	1.419.000	239.443	768.000	892.000	1.007.000
<i>Mal ve Hizmet Alım Giderleri</i>	33.000		47.000	53.000	58.000
<i>Faiz Giderleri</i>					
<i>Cari Transferler</i>					
<i>Sermaye Giderleri</i>					
<i>Sermaye Transferleri</i>					
<i>Borç Verme</i>					
<b>BÜTÇE İÇİ TOPLAM KAYNAK</b>	14.190.000	2.395.998	8.343.000	9.691.000	10.927.000
<i>Döner Sermaye</i>					
<i>Özel Hesap</i>					
<i>Diğer Bütçe Dışı Kaynak</i>					
<b>BÜTÇE DIŞI TOPLAM KAYNAK</b>					
<b>FAALİYET MALİYETİ TOPLAMI</b>	14.190.000	2.395.998	8.343.000	9.691.000	10.927.000



## FAALİYETLER DÜZEYİNDE KAYSERİ ÜNİVERSİTESİ PERFORMANS PROGRAMI MALİYETİ

PROGRAM SINIFLANDIRMASI	2025			2026			2027		
	BÜTÇE İÇİ	BÜTÇE DIŞI	TOPLAM	BÜTÇE İÇİ	BÜTÇE DIŞI	TOPLAM	BÜTÇE İÇİ	BÜTÇE DIŞI	TOPLAM
ARAŞTIRMA, GELİŞTİRME VE YENİLİK	1.813.000	4.000.000	5.813.000	2.055.000	5.000.000	7.055.000	2.232.000	6.000.000	8.232.000
YÜKSEKÖĞRETİMDE BİLİMSEL ARAŞTIRMA VE GELİŞTİRME	1.813.000	4.000.000	5.813.000	2.055.000	5.000.000	7.055.000	2.232.000	6.000.000	8.232.000
Yükseköğretim Kurumlarının Bilimsel Araştırma Projeleri	1.813.000	4.000.000	5.813.000	2.055.000	5.000.000	7.055.000	2.232.000	6.000.000	8.232.000
HAYAT BOYU ÖĞRENME	0	3.532.950	3.532.950	0	3.887.278	3.887.278	0	4.275.000	4.275.000
YÜKSEKÖĞRETİM KURUMLARI SÜREKLİ EĞİTİM FAALİYETLERİ	0	3.532.950	3.532.950	0	3.887.278	3.887.278	0	4.275.000	4.275.000
Toplum Hizmetine Sunulan Eğitim Programları, Kurs ve Seminerler	0	3.532.950	3.532.950	0	3.887.278	3.887.278	0	4.275.000	4.275.000
YÜKSEKÖĞRETİM	693.742.000	320.022.518	1.013.764.518	806.835.000	35.224.770	842.059.770	907.598.000	38.747.153	946.345.153
ÖN LİSANS EĞİTİMİ, LİSANS EĞİTİMİ VE LİSANSÜSTÜ EĞİTİM	677.652.000	320.022.518	997.674.518	789.011.000	35.224.770	824.235.770	888.373.000	38.747.153	927.120.153
Doktora ve Tıpta Uzmanlık Eğitimi	12.504.000	0	12.504.000	14.603.000	0	14.603.000	16.537.000	0	16.537.000
Yükseköğretim Kurumları Bilgi ve Kültürel Kaynaklar ile Sportif Atyapının Geliştirilmesi Hizmetleri	9.600.000	0	9.600.000	11.343.000	0	11.343.000	14.022.000	0	14.022.000
Yükseköğretim Kurumları Birinci Öğretim	652.948.000	320.022.518	972.970.518	760.203.000	35.224.770	795.427.770	854.731.000	38.747.153	893.478.153
Yükseköğretim Kurumları İkinci Öğretim	900.000	0	900.000	990.000	0	990.000	1.067.000	0	1.067.000
Yükseköğretim Kurumları Uluslararası Ortak Eğitim ve Öğretim Programı	1.700.000	0	1.700.000	1.872.000	0	1.872.000	2.016.000	0	2.016.000

<b>YÜKSEKÖĞRETİMDE ÖĞRENCİ YAŞAMI</b>	16.090.000	0	16.090.000	17.824.000	0	17.824.000	19.225.000	0	19.225.000
Yükseköğretimde Beslenme Hizmetleri	14.644.000	0	14.644.000	16.180.000	0	16.180.000	17.448.000	0	17.448.000
Yükseköğretimde Kültür ve Spor Hizmetleri	798.000	0	798.000	906.000	0	906.000	983.000	0	983.000
Yükseköğretimde Öğrenci Yaşamına İlişkin Diğer Hizmetler	648.000	0	648.000	738.000	0	738.000	794.000	0	794.000
<b>YÖNETİM VE DESTEK PROGRAMI</b>	<b>183.910.000</b>	<b>0</b>	<b>183.910.000</b>	<b>213.100.000</b>	<b>0</b>	<b>213.100.000</b>	<b>238.552.000</b>	<b>0</b>	<b>238.552.000</b>
<b>TEFTİŞ, DENETİM VE DANIŞMANLIK HİZMETLERİ</b>	84.000	0	84.000	96.000	0	96.000	105.000	0	105.000
Hukuki Danışmanlık ve Muhakemat Hizmetleri	84.000	0	84.000	96.000	0	96.000	105.000	0	105.000
<b>ÜST YÖNETİM, İDARİ VE MALİ HİZMETLER</b>	183.826.000	0	183.826.000	213.004.000	0	213.004.000	238.447.000	0	238.447.000
Bilgi Teknolojilerine Yönelik Faaliyetler	12.031.000	0	12.031.000	13.689.000	0	13.689.000	14.439.000	0	14.439.000
Engellilerin Erişebilirliğinin Sağlanması	4.000.000	0	4.000.000	5.000.000	0	5.000.000	6.000.000	0	6.000.000
Genel Destek Hizmetleri	103.976.000	0	103.976.000	120.555.000	0	120.555.000	135.506.000	0	135.506.000
İnşaat ve Yapı İşlerinin Yürütülmesi	13.026.000	0	13.026.000	15.107.000	0	15.107.000	16.987.000	0	16.987.000
İnsan Kaynakları Yönetimine İlişkin Faaliyetler	34.917.000	0	34.917.000	40.232.000	0	40.232.000	44.782.000	0	44.782.000
Özel Kalem Hizmetleri	903.000	0	903.000	1.029.000	0	1.029.000	1.125.000	0	1.125.000
Strateji Geliştirme ve Mali Hizmetler	6.630.000	0	6.630.000	7.701.000	0	7.701.000	8.681.000	0	8.681.000
Yükseköğretimde Öğrencilere Yönelik İdari Hizmetler	8.343.000	0	8.343.000	9.691.000	0	9.691.000	10.927.000	0	10.927.000
<b>GENEL TOPLAM</b>	<b>879.465.000</b>	<b>327.555.468</b>	<b>1.207.020.468</b>	<b>1.021.990.000</b>	<b>44.112.048</b>	<b>1.066.102.048</b>	<b>1.148.382.000</b>	<b>49.022.153</b>	<b>1.197.404.153</b>

## EKONOMİK SINIFLANDIRMA DÜZEYİNDE KAYSERİ ÜNİVERSİTESİ PERFORMANS PROGRAMI MALİYETİ

EKONOMİK KOD	2025				2026				2027			
	HİZMET PROGRAMLARI TOPLAM	YÖNETİM VE DESTEK PROGRAMI	PROGRAM DIŞI GİDERLER	TOPLAM	HİZMET PROGRAMLARI TOPLAM	YÖNETİM VE DESTEK PROGRAMI	PROGRAM DIŞI GİDERLER	TOPLAM	HİZMET PROGRAMLARI TOPLAM	YÖNETİM VE DESTEK PROGRAMI	PROGRAM DIŞI GİDERLER	TOPLAM
Personel Giderleri	432.098.000	135.858.000		567.956.000	502.095.000	157.836.000		659.931.000	566.158.000	177.948.000		744.106.000
Sosyal Güvenlik Kurumuna Devlet Primi Giderleri	57.876.000	15.055.000		72.931.000	67.262.000	17.486.000		84.748.000	75.779.000	19.690.000		95.469.000
Mal ve Hizmet Alım Giderleri	96.580.000	8.618.000		105.198.000	109.532.000	9.774.000		119.306.000	118.892.000	10.609.000		129.501.000
Faiz Giderleri			0	0				0				0
Cari Transferler		13.380.000		13.380.000		15.180.000		15.180.000		16.468.000		16.468.000
Sermaye Giderleri	109.001.000	10.999.000		120.000.000	130.001.000	12.824.000		142.825.000	149.001.000	13.837.000		162.838.000
Sermaye Transferleri				0				0				0
Borç Verme				0				0				0
Yedek Ödenekler				0				0				0
<b>BÜTÇE İÇİ TOPLAM KAYNAK</b>	<b>695.555.000</b>	<b>183.910.000</b>	<b>0</b>	<b>879.465.000</b>	<b>808.890.000</b>	<b>213.100.000</b>	<b>0</b>	<b>1.021.990.000</b>	<b>909.830.000</b>	<b>238.552.000</b>	<b>0</b>	<b>1.148.382.000</b>
Döner Sermaye	323.555.468			323.555.468	39.112.048			39.112.048	43.022.153			43.022.153
Özel Hesap	4.000.000			4.000.000	5.000.000			5.000.000	6.000.000			6.000.000
Diğer Bütçe Dışı Kaynak				0				0				0
<b>BÜTÇE DIŞI TOPLAM KAYNAK</b>	<b>327.555.468</b>	<b>0</b>	<b>0</b>	<b>327.555.468</b>	<b>44.112.048</b>	<b>0</b>	<b>0</b>	<b>44.112.048</b>	<b>49.022.153</b>	<b>0</b>	<b>0</b>	<b>49.022.153</b>
<b>GENEL TOPLAM</b>	<b>1.023.110.468</b>	<b>183.910.000</b>	<b>0</b>	<b>1.207.020.468</b>	<b>853.002.048</b>	<b>213.100.000</b>	<b>0</b>	<b>1.066.102.048</b>	<b>958.852.153</b>	<b>238.552.000</b>	<b>0</b>	<b>1.197.404.153</b>

## III- EKLER

Ek-1

## FAALİYETLERDEN SORUMLU HARCAMA BİRİMLERİ

**İdare Adı** KAYSERİ ÜNİVERSİTESİ  
**Yıl** 2025 (Cumhurbaşkanı Teklifi)

PROGRAM	ALT PROGRAM	FAALİYET	SORUMLU HARCAMA BİRİMİ
ARAŞTIRMA, GELİŞTİRME VE YENİLİK	YÜKSEKÖĞRETİMDE BİLİMSEL ARAŞTIRMA VE GELİŞTİRME	Yükseköğretim Kurumlarının Bilimsel Araştırma Projeleri	ÖZEL KALEM (REKTÖRLÜK)
		Doktora ve Tıpta Uzmanlık Eğitimi	LİSANSÜSTÜ EĞİTİM ENSTİTÜSÜ
		Yükseköğretim Kurumları Bilgi ve Kültürel Kaynaklar ile Sportif Altyapının Geliştirilmesi Hizmetleri	KÜTÜPHANE VE DOKÜMANTASYON DAİRE BAŞKANLIĞI
YÜKSEKÖĞRETİM	ÖN LİSANS EĞİTİMİ, LİSANS EĞİTİMİ VE LİSANSÜSTÜ EĞİTİM	Yükseköğretim Kurumları Birinci Öğretim	İDARİ VE MALİ İŞLER DAİRE BAŞKANLIĞI, SAĞLIK, KÜLTÜR VE SPOR DAİRE BAŞKANLIĞI, BİLGİ İŞLEM DAİRE BAŞKANLIĞI, YAPI İŞLERİ VE TEKNİK DAİRE BAŞKANLIĞI, SAFİYE ÇIKRIKÇIĞLU MESLEK YÜKSEKOKULU, YEŞİLHISAR MESLEK YÜKSEKOKULU, İNCE SU AYŞE VE SAFFET ARSLAN SAĞLIK HİZMETLERİ MESLEK YÜKSEKOKULU, MÜHENDİSLİK MİMARLIK VE TASARIM FAKÜLTESİ, TEKNİK BİLİMLER MESLEK YÜKSEKOKULU, MUSTAFA ÇIKRIKÇIĞLU MESLEK YÜKSEKOKULU, DEVELİ HÜSEYİN ŞAHİN MESLEK YÜKSEKOKULU, TOMARZA MUSTAFA AKINCIĞLU MESLEK YÜKSEKOKULU, YAHYALI MESLEK YÜKSEKOKULU, DEVELİ SOSYAL VE BEŞERİ BİLİMLER FAKÜLTESİ, DEVELİ İSLAMİ İLİMLER FAKÜLTESİ, UYGULAMALI BİLİMLER FAKÜLTESİ, SOSYAL BİLİMLER MESLEK YÜKSEKOKULU, BÜNYAN MESLEK YÜKSEKOKULU, PINARBAŞI SUNA YALÇIN MESLEK YÜKSEKOKULU, SAĞLIK BİLİMLERİ FAKÜLTESİ, ORGANİZE SANAYİ BÖLGESİ MESLEK YÜKSEKOKULU

		Yükseköğretim Kurumları İkinci Öğretim	İDARİ VE MALİ İŞLER DAİRE BAŞKANLIĞI, SAFİYE ÇIKRIKÇIOĞLU MESLEK YÜKSEKOKULU, TEKNİK BİLİMLER MESLEK YÜKSEKOKULU, MUSTAFA ÇIKRIKÇIOĞLU MESLEK YÜKSEKOKULU, DEVELİ HÜSEYİN ŞAHİN MESLEK YÜKSEKOKULU, UYGULAMALI BİLİMLER FAKÜLTESİ, SOSYAL BİLİMLER MESLEK YÜKSEKOKULU
		Yükseköğretim Kurumları Uzaktan Eğitim	LİSANSÜSTÜ EĞİTİM ENSTİTÜSÜ, UZAKTAN EĞİTİM UYGULAMA VE ARAŞTIRMA MERKEZİ (KAYUZEM)
		Yükseköğretimde Beslenme Hizmetleri	SAĞLIK, KÜLTÜR VE SPOR DAİRE BAŞKANLIĞI
		Yükseköğretimde Kültür ve Spor Hizmetleri	SAĞLIK, KÜLTÜR VE SPOR DAİRE BAŞKANLIĞI
		Yükseköğretimde Öğrenci Yaşamına İlişkin Diğer Hizmetler	SAĞLIK, KÜLTÜR VE SPOR DAİRE BAŞKANLIĞI
		Hukuki Danışmanlık ve Muhakemat Hizmetleri	HUKUK MÜŞAVİRLİĞİ
		Bilgi Teknolojilerine Yönelik Faaliyetler	BİLGİ İŞLEM DAİRE BAŞKANLIĞI
		Engellilerin Erişilebilirliğinin Sağlanması	YAPI İŞLERİ VE TEKNİK DAİRE BAŞKANLIĞI
		Genel Destek Hizmetleri	ÖZEL KALEM (GENEL SEKRETERLİK), İDARİ VE MALİ İŞLER DAİRE BAŞKANLIĞI, SAĞLIK, KÜLTÜR VE SPOR DAİRE BAŞKANLIĞI
		İnsan Kaynakları Yönetimine İlişkin Faaliyetler	İDARİ VE MALİ İŞLER DAİRE BAŞKANLIĞI, PERSONEL DAİRE BAŞKANLIĞI
		İnşaat ve Yapı İşlerinin Yürütülmesi	YAPI İŞLERİ VE TEKNİK DAİRE BAŞKANLIĞI
		Özel Kalem Hizmetleri	ÖZEL KALEM (REKTÖRLÜK)
		Strateji Geliştirme ve Mali Hizmetler	STRATEJİ GELİŞTİRME DAİRE BAŞKANLIĞI
		Yükseköğretimde Öğrencilere Yönelik İdari Hizmetler	SAĞLIK, KÜLTÜR VE SPOR DAİRE BAŞKANLIĞI, ÖĞRENCİ İŞLERİ DAİRE BAŞKANLIĞI
YÖNETİM VE DESTEK PROGRAMI	TEFTİŞ, DENETİM VE DANIŞMANLIK HİZMETLERİ		
	ÜST YÖNETİM, İDARİ VE MALİ HİZMETLER		

Ek- 2

## PERFORMANS GÖSTERGELERİNİN İZLENMESİNDEN SORUMLU BİRİMLER

İdare Adı: KAYSERİ ÜNİVERSİTESİ

PROGRAM	ALT PROGRAM	PERFORMANS GÖSTERGELERİ	SORUMLU BİRİM	
ARAŞTIRMA, GELİŞTİRME VE YENİLİK	ARAŞTIRMA ALTYAPILARI	Araştırma altyapısı projesi tamamlanma oranı	KAYSERİ ÜNİVERSİTESİ	
		Ar-ge'ye harcanan bütçenin toplam bütçeye oranı	STRATEJİ GELİŞTİRME DAİRE BAŞKANLIĞI	
	YÜKSEKÖĞRETİMDE BİLİMSEL ARAŞTIRMA VE GELİŞTİRME		Ar-ge sonucu ortaya çıkan ürünlere ilişkin alınan patent sayısı	ÖZEL KALEM (REKTÖRLÜK)
			Ar-ge sonucu ticarileştirilen ürün sayısı	ÖZEL KALEM (REKTÖRLÜK)
			Araştırma merkezleri gelir miktarı	STRATEJİ GELİŞTİRME DAİRE BAŞKANLIĞI
			Araştırma merkezlerinin sanayi ile yaptığı proje sayısı	ÖZEL KALEM (REKTÖRLÜK)
			BAP kapsamında desteklenen araştırma projeleri sayısı	ÖZEL KALEM (REKTÖRLÜK)
			Öğretim elemanı başına düşen ar-ge proje sayısı	ÖZEL KALEM (REKTÖRLÜK)
			Patent, faydalı model ve endüstriyel tasarım başvuru sayısı	ÖZEL KALEM (REKTÖRLÜK)
			Ulusal ve uluslararası kuruluşlar tarafından desteklenen ar-ge projesi sayısı	ÖZEL KALEM (REKTÖRLÜK)
Uluslararası endekslerde yer alan bilimsel yayın sayısı	ÖZEL KALEM (REKTÖRLÜK)			

		Dezavantajlı gruplara yönelik sosyal entegrasyon ve kapsayıcılığa ilişkin yapılan faaliyet sayısı	KAYSERİ ÜNİVERSİTESİ
		Eğitim programlarına başvuran kişi sayısı	KAYSERİ ÜNİVERSİTESİ
		Mezunlara yönelik gerçekleştirilen faaliyet sayısı	KAYSERİ ÜNİVERSİTESİ
		Süreklili Eğitim Merkezi (SEM) ve Dil Merkezi (DİLMER) tarafından mesleki eğitime yönelik verilen sertifika sayısı	KAYSERİ ÜNİVERSİTESİ
		Tamamlanan sosyal sorumluluk projeleri sayısı	KAYSERİ ÜNİVERSİTESİ
		Üniversitenin çevrecilik alanlarında aldığı ödül sayısı	KAYSERİ ÜNİVERSİTESİ
		Ameliyat sayısı	-
		Üniversite hastaneleri nitelikli yatak oranı	-
		Üniversite hastaneleri yatak doluluk oranı	-
		Yatan hasta sayısı	-
		SCI, SCI-Expanded, SSCI ve AHCI kapsamındaki dergilerde öğretim elemanı başına düşen yayın sayısı	ÖZEL KALEM (REKTÖRLÜK)
		Yükseköğretim Kurulu tarafından belirlenecek öncelikli alanlarda sağlanan burslardan yararlanan doktora öğrenci sayısı	LİSANSÜSTÜ EĞİTİM ENSTİTÜSÜ
		Yükseköğretim Kurulu tarafından sağlanan araştırma desteklerinden yararlananların sayısı	ÖĞRENCİ İŞLERİ DAİRE BAŞKANLIĞI
		Yükseköğretim Kurulu tarafından sağlanan yurt dışında yabancı dil yeterliliklerinin artırılmasına yönelik burslardan yararlanan sayısı	ÖĞRENCİ İŞLERİ DAİRE BAŞKANLIĞI
		Yükseköğretim Kurulu, Türkiye Bilimler Akademisi ve TÜBİTAK bilim, tıbbi ve sanat ödülleri sayısı	ÖZEL KALEM (REKTÖRLÜK)
HAYAT BOYU ÖĞRENME	YÜKSEKÖĞRETİM KURUMLARI SÜREKLİ EĞİTİM FAALİYETLERİ		
TEDAVİ EDİCİ SAĞLIK	TEDAVİ HİZMETLERİ		
YÜKSEKÖĞRETİM	ÖĞRETİM ELEMANLARINA SAĞLANAN BURS VE DESTEKLER		











$$a^2 + b^2 = c^2$$

